

2 Räumliche und sozioökonomische Grundlagen

„Das Bevölkerungswachstum, die Zunahme der Haushalte und eine wirtschaftliche Expansion haben ein steigendes Verkehrsaufkommen und eine Ausweitung der Siedlungs- und Verkehrsflächen zur Folge. Die gesellschaftlichen Grunddaseinsfunktionen Arbeiten, Wohnen, Versorgung und Erholung finden immer seltener nur an einem Platz statt und Güter und Dienste werden nicht an einem zentralen Ort produziert und angeboten. Die Standorte der Produktion, das Angebot an Diensten sowie die Aktivitätsmuster der Bevölkerung verteilen sich in einer historisch einzigartigen Dynamik im Raum. Eine Vielzahl von komplexen gesellschaftlichen und ökonomischen Trends ist dafür verantwortlich. Sie greifen ineinander, verstärken sich gegenseitig und machen damit eine politische, planerische Beeinflussung schwer⁴.“

Einerseits bewirken Änderungen der Verkehrsinfrastruktur Anreize zur Siedlungsentwicklung und, andererseits kommt es durch den Wandel der Siedlungsstruktur auch zu einer Änderung der Bedeutung von Verkehrsarten. So wird beispielsweise in letzter Zeit aufgrund von gegebenen Standortvorteilen vermehrt eine Konzentration der Arbeitsplätze in den Ballungsgebieten beobachtet. Dem gegenüber kann der Wohnstandort aufgrund des weiteren Ausbaus der Verkehrsinfrastruktur zunehmend „flexibler“ gewählt werden. Dies führt zu erhöhten Pendlerdistanzen bzw. -zeiten mit entsprechenden wirtschaftlichen, sozialen und ökologischen Auswirkungen.

Generell haben sowohl die Ausdehnung der Siedlungsfläche als auch das Abgehen von kompakten Bebauungsformen (also die Zersiedelung), trotz des vergleichsweise geringen Bevölkerungswachstums, grundsätzlich eine Zunahme des Verkehrsaufwandes zur Folge. Gemeinsam mit einer nach wie vor anhaltenden Entmischung von Flächennutzungen bedingen diese Entwicklungen Siedlungs- bzw. Raumstrukturen, welche die Chancen für den nicht motorisierten und den öffentlichen Verkehr verringern und somit den motorisierten Individualverkehr fördern.

Flächennutzung

Betrachtet man die Flächennutzung des Jahres 2010, so wurden 5,3 % (4.448,3 km²) der Gesamtfläche des österreichischen Bundesgebietes als Bau- und Verkehrsflächen verbraucht. Somit beanspruchte jeder Österreicher im Durchschnitt 532 m² an Bau- und Verkehrsflächen.

Der Anteil der Verkehrsflächen an der Gesamtfläche betrug in Österreich im Jahr 2010 2,4 %. Der Anteil der Verkehrsflächen am Dauersiedlungsraum (DSR) betrug 6,4 %.

Bevölkerungs- und Siedlungsdichte

Die topografischen Bedingungen Österreichs sind wesentlich durch die Alpen geprägt, die ganz Österreich in westöstlicher Richtung durchziehen. Dieser Umstand bedingt, dass nur 37 % der Katasterfläche als Dauersiedlungsraum geeignet ist. Die Besiedlung konzentriert sich daher in vielen Teilen Österreichs auf die Tal- und Beckenlandschaften und erreicht dadurch in diesen Regionen zum Teil eine beträchtliche Dichte (2009: 258 EW/km² DSR).

Mit 141 Einwohnern pro km² war Vorarlberg (mit Ausnahme Wiens 4.069 Einwohner pro km²) 2009 das am dichtesten besiedelte Bundesland Österreichs. Am dünnsten besiedelt waren Tirol und Kärnten mit nur 56 bzw. 59 Einwohnern pro km².

Auch bezogen auf den Dauersiedlungsraum, stellte Vorarlberg mit 647 Einwohnern pro km² DSR das am dichtesten besiedelte Bundesland dar (mit Ausnahme Wiens 5.059 Einwohner pro km² DSR). Weitere dicht besiedelte Bundesländer sind Tirol (469 EW/km² DSR) und Salzburg (365 EW/km² DSR).

Die geringste Bevölkerungsdichte – bezogen auf den Dauersiedlungsraum – weisen das Burgenland (113 EW/km² DSR) und Niederösterreich (138 EW/km² DSR) auf. Vorarlberg ist demnach beinahe 6-mal so dicht besiedelt wie das Burgenland. Dieser starke Unterschied ist auf die bereits oben angeführte unterschiedliche Topologie der Bundesländer und dem damit verbundenen Dauersiedlungsraum je Bundesland zurück zu führen.

⁴ ÖROK [2008]: 12. Raumordnungsbericht - Analysen und Berichte zur räumlichen Entwicklung Österreichs 2005 - 2007, Wien (S.28 f.)

Demografie

Durch den demografischen Wandel gewinnt der Verkehr zunehmend an Bedeutung. Seit den letzten 50 Jahren hat sich der Anteil der Ein-Personen-Haushalte verdoppelt. Da heutzutage die Wenigsten auf das Auto verzichten (wollen bzw. können), hat sich das Mobilitätsverhalten – vor allem der Frauen – stark verändert.

Die Veränderung der Lebenslage von Bevölkerungsgruppen und damit verbundene verkehrliche Wirkungen lassen sich zum Beispiel durch die nachfolgend angeführten Merkmale beschreiben:

Bevölkerungsentwicklung, Erwerbsstatus (voll berufstätige, teilweise berufstätige und nicht berufstätige Personen), Alter, Geschlecht, Haushaltsgröße, Familienstand und Einkommen.

Bevölkerung

Am 1.1.2010 betrug die Einwohnerzahl Österreichs 8.375.290 Personen, um rund 1,6 % mehr als 2005 und um fast 8 % mehr als im Jahr 1991.

Bei Betrachtung der Bevölkerungsentwicklung in den EU-Staaten von 1991 bis 2009 ergibt sich für Österreich ein Bevölkerungszuwachs von fast 8 % (EU-27-Durchschnitt 13 %). Luxemburg und Irland weisen hierbei die dynamischste Entwicklung im EU-Raum mit einem Wachstum von 27,5 % bzw. 25,9 % auf.

Die neuen EU-Staaten waren im Vergleichszeitraum 1991 bis 2009 durch einen starken Bevölkerungsrückgang geprägt (mit Ausnahme von Zypern, Malta, der Slowakei, Slowenien und Tschechien). So nahm in Lettland die Bevölkerung in diesem Zeitraum um fast 15 % und in Estland um rund 14 % ab.

Haushaltsgröße

Die durchschnittliche Haushaltsgröße lag 2001 bei 2,38 Personen – gegenüber 2,5 im Jahr 1991. Ein Haushalt im Jahr 2009 bestand im Durchschnitt aus 2,3 Personen. Im Zeitraum 2001 bis 2009 nahm die Anzahl der Haushalte in Österreich um rund 8 % zu – von 3,3 Mio. auf 3,6 Mio. Die stärksten Veränderungen gab es dabei in Vorarlberg und Tirol, in denen die Anzahl der Privathaushalte von 2001 auf 2009 um je ca. 10 % zugenommen hat. Dies ist insbesondere auf die starke Zunahme von Single-Haushalten zurück zu führen (Vorarlberg +21 %).

Im EU-27-Vergleich weist die Slowakei die höchste durchschnittliche Haushaltsgröße mit über 3 Personen im Haushalt auf, gefolgt von Zypern und Malta mit im Schnitt 3 Personen im Haushalt.

Beschäftigung

Im Jahr 2008 gab es in Österreich knapp 4,1 Mio. Erwerbstätige, davon rund 3,5 Mio. unselbständig Erwerbstätige. Der Zuwachs der unselbständig Erwerbstätigen von 2004 bis 2008 betrug 8 %. Die Erwerbstätigen insgesamt sind im österreichischen Durchschnitt in diesem Zeitraum um über 9 % angestiegen, wobei sie im Burgenland mit über 11 %, Wien mit knapp über 10 % und in Oberösterreich mit knapp 10 % am stärksten anstiegen.

Da die atypischen Beschäftigungsverhältnisse zunehmend an Bedeutung gewinnen, werden Erwerbstätige im Zuge der Arbeitskräfteerhebung der Statistik Austria als eigene Gruppe erhoben. 2009 waren in Österreich 866.200 (54,4 %) erwerbstätige Frauen und 134.300 (7,3 %) erwerbstätige Männer, somit in Summe über 1 Mio. Personen (28,3 % aller unselbständigen Erwerbstätigen), teilzeitbeschäftigt.

Insgesamt waren rund 1,5 Mio. Personen (41,4 %) der Erwerbstätigen atypisch beschäftigt. Dabei waren rund 70 % der erwerbstätigen Frauen und etwa 16 % der erwerbstätigen Männer atypisch beschäftigt.

Im EU-Vergleich liegt die Beschäftigungsquote in Österreich mit 72 % deutlich über dem EU-27-Durchschnitt von rund 65 %. Die höchste Beschäftigungsquote innerhalb der EU ist in den Niederlanden mit 77 % anzutreffen, in Malta ist sie mit rund 55 % am niedrigsten.

Die Arbeitslosenquote (gemäß nationaler Definition) betrug 2009 im österreichischen Durchschnitt etwas mehr als 7 % (laut Berechnungen des AMS), wobei Kärnten mit über 9,3 % die höchste Arbeitslosenquote,

gefolgt von Wien mit 8,5 % und Burgenland mit 8,4 %, aufweist. In Oberösterreich war die Arbeitslosenquote 2009 mit knapp 5 % am geringsten.

Im Vergleich mit den EU-27-Mitgliedsstaaten zeigt sich in Österreich bezüglich der Arbeitslosenquote (gemäß Eurostat-Definition) im Jahr 2009 ein positives Bild – mit einer Arbeitslosenrate von rund 5 % liegt Österreich weit unter dem EU-27-Durchschnitt von 9 %. Hohe Arbeitslosenquoten weisen Spanien (18 %) und Lettland (17 %) auf.

Ökonomische Grundlagen - BIP

Das Bruttoinlandsprodukt (BIP) zu laufenden Preisen betrug im Jahr 2009 für Österreich EUR 275 Mrd., was einem BIP pro Kopf von EUR 32.800 entsprach. Im Zeitraum von 2005 bis 2009 wuchs das BIP zu laufenden Preisen in Österreich um rund 13 %, was einem durchschnittlich jährlichen Wachstum von ca. 3 % entsprach.

Bei Betrachtung des Bruttoregionalproduktes (BRP) pro Kopf zu laufenden Preisen der österreichischen Bundesländer für 2009 zeigen sich sehr starke regionale Unterschiede: Während im Burgenland pro Kopf lediglich 65 % des durchschnittlichen österreichischen BRP erwirtschaftet wurden, waren es in Wien 131 %. Das BRP zu laufenden Preisen war im Zeitraum von 2000 bis 2009 in Oberösterreich und Vorarlberg mit je 24 % am stärksten gewachsen, während in Burgenland (+ 15 %) das geringste Wachstum zu verzeichnen war.

Im Vergleich mit den EU-Mitgliedstaaten zeigte sich für Österreich im Jahr 2009 ein BIP pro Kopf (EUR 28.870), das deutlich über dem EU-27-Durchschnitt von EUR 23.600 pro Kopf liegt. Das höchste Pro-Kopf-BIP im EU-Raum wird in Luxemburg mit EUR 63.530 erreicht. Demgegenüber finden sich die niedrigsten Pro-Kopf-BIP in Bulgarien (EUR 9.660), Rumänien (EUR 10.670) und Lettland (EUR 11.420).

Außenhandel

Österreich betreibt mit rund 150 Ländern Handel. 72 % des Außenhandels werden mit den Ländern der EU abgewickelt. Von 1996 bis 2008 haben sich die österreichischen Warenexporte von EUR 44 Mrd. auf rund EUR 118 Mrd. wesentlich erhöht. Im Jahr 2009 kam es aufgrund der globalen Wirtschaftskrise zu einem Rückgang auf knapp EUR 94 Mrd. Auch die Warenimporte sind zwischen 1996 und 2008 deutlich von EUR 52 Mrd. auf EUR 120 Mrd. gestiegen, jedoch im Jahr 2009 auf rund EUR 98 Mrd. zurückgegangen. Wichtigste Handelspartner in der EU-25 sind Deutschland und Italien, Tschechien, Frankreich sowie Ungarn. Ein wichtiger Handelspartner außerhalb der EU-25 ist die Schweiz.

Im Vergleich mit den EU-27-Mitgliedstaaten wies Österreich einen überdurchschnittlich hohen Anteil an Im- und Exporten (gemessen in Prozent des BIP) auf (ca. 41 % bei den Importen und rund 43 % bei den Exporten).

Konsumausgaben

Die Konsumausgaben privater Haushalte haben sich seit 1985 von EUR 63 Mrd. auf EUR 152 Mrd. im Jahr 2009 mehr als verdoppelt. Waren es im Bereich „Verkehr“ 1985 EUR 8,7 Mrd., so stiegen die Konsumausgaben in diesem Bereich bis 2009 auf nahezu EUR 19 Mrd. an.

2.1 Räumliche Informationen

2.1.1 Flächennutzung

Verkehrsflächenanteil nach Bundesländern 2010

Stand 1. Jänner 2010 in [km²]

	Fläche insgesamt	Gesamte Verkehrsfläche	Anteil Verkehrsfläche an Gesamtfläche Österr.	DSR	Anteil Verkehrsfläche am DSR	Anteil DSR an Gesamtfläche
Burgenland	3.972	151,2	3,8%	2.455	6,2%	61,8%
Kärnten	9.537	193,3	2,0%	2.318	8,3%	24,3%
Niederösterreich	19.178	625,1	3,3%	11.255	5,6%	58,7%
Oberösterreich	11.985	350,3	2,9%	6.563	5,3%	54,8%
Salzburg	7.154	101,6	1,4%	1.431	7,1%	20,0%
Steiermark	16.394	363,8	2,2%	4.944	7,4%	30,2%
Tirol	12.648	129,9	1,0%	1.497	8,7%	11,8%
Vorarlberg	2.602	42,6	1,6%	592	7,2%	22,8%
Wien	415	56,3	13,6%	317	17,8%	76,4%
Österreich ges.	83.884	2.014,1	2,4%	31.373	6,4%	37,4%

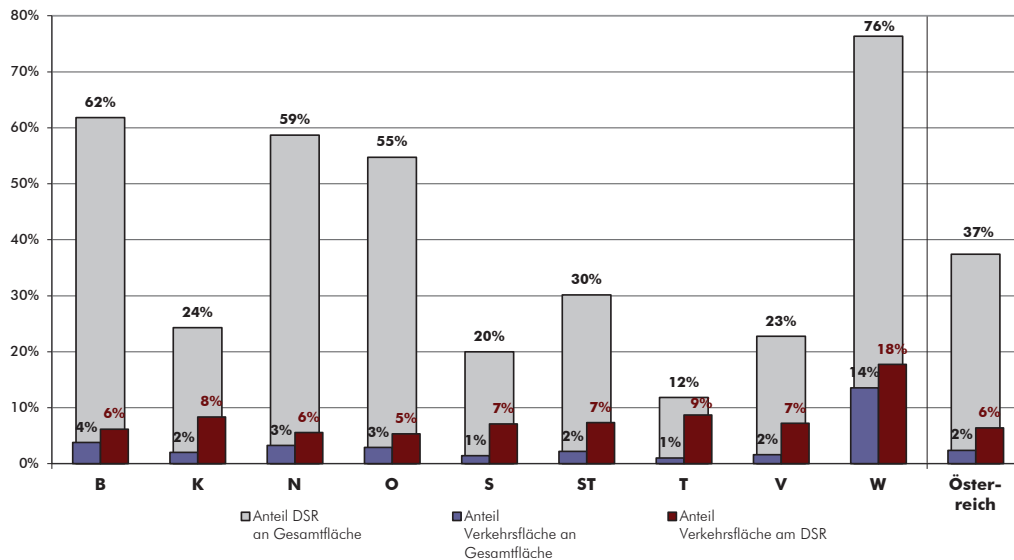
HERRY 2011

Quelle: BEV, Regionalinformation der Grundstücksdatenbank aufbereitet durch Umweltbundesamt, http://www.umweltbundesamt.at/fileadmin/site/umweltthemen/raumplanung/2_flaechenverbrauch/2_tabelle_flaecheninanspruchnahme_2010.pdf, Februar 2011; eigene Berechnungen

Tabelle 1: Verkehrsflächenanteil nach Bundesländern 2010

Verkehrsflächenanteil nach Bundesländern 2010

in [Prozent]
(Stand 1.1.2010)



Quelle: BEV, Regionalinformation der Grundstücksdatenbank aufbereitet durch Umweltbundesamt, http://www.umweltbundesamt.at/fileadmin/site/umweltthemen/raumplanung/2_flaechenverbrauch/, Februar 2011; eigene Berechnungen

HERRY 2011

Der Anteil des Dauersiedlungsraumes an der Gesamtfläche des österreichischen Bundesgebietes beträgt 37,4 %.

Abbildung 1: Verkehrsflächenanteil am Dauersiedlungsraum (DSR) nach Bundesländern 2010

2.1.2 Bevölkerungsdichte

Entwicklung der Bevölkerungsdichte nach Bundesländern 1971 - 2010

	[Einwohner pro km ²]					[Einwohner pro km ² DSR]				
	1971	1981	1991	2001	2010	1971	1981	1991	2001	2010
Burgenland	69	68	68	70	72	108	107	108	110	116
Kärnten	55	56	57	59	59	215	219	224	229	241
Niederösterreich	74	74	77	80	84	123	123	127	133	143
Oberösterreich	103	106	109	115	118	180	186	195	201	215
Salzburg	57	62	67	72	74	279	305	332	355	370
Steiermark	73	72	71	72	74	230	229	228	228	244
Tirol	43	46	49	53	56	362	390	420	448	472
Vorarlberg	107	117	127	135	142	488	538	584	618	623
Wien	3.907	3.702	3.624	3.748	4.097	4.857	4.591	4.617	4.648	5.359
Österreich ges.	89	90	92	96	100	231	233	240	248	267

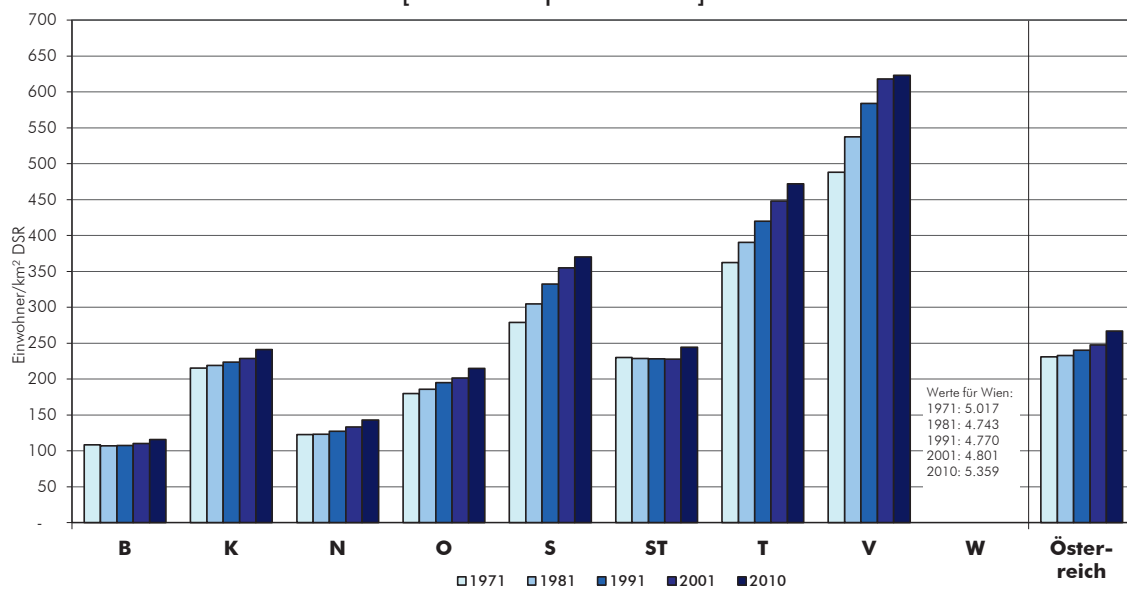
Anmerkung: Bevölkerung am 1.1. des jeweiligen Jahres; Fläche und DSR (Dauersiedlungsraum) Gebietsstand 1.1.2010

HERRY 2011

Quelle: Statistik Austria; eigene Berechnungen

Tabelle 2: Entwicklung der Bevölkerungsdichte nach Bundesländern 1971 - 2010

Entwicklung der Bevölkerungsdichte nach Bundesländern 1971 - 2010 in [Einwohner pro km² DSR]



Anmerkung: Bevölkerung des jeweiligen Jahres; DSR (Dauersiedlungsraum) Gebietsstand 1.1.2010
Quelle: Statistik Austria; eigene Berechnungen

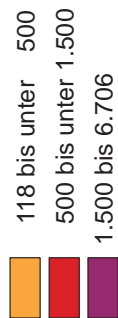
HERRY 2011

Abbildung 2: Entwicklung der Bevölkerungsdichte nach Bundesländern 1971 - 2010

2.1.2.1 Bevölkerungsdichte in Österreich

Bevölkerungsdichte bezogen auf die Siedlungsfläche am 1.1.2010 nach Gemeinden

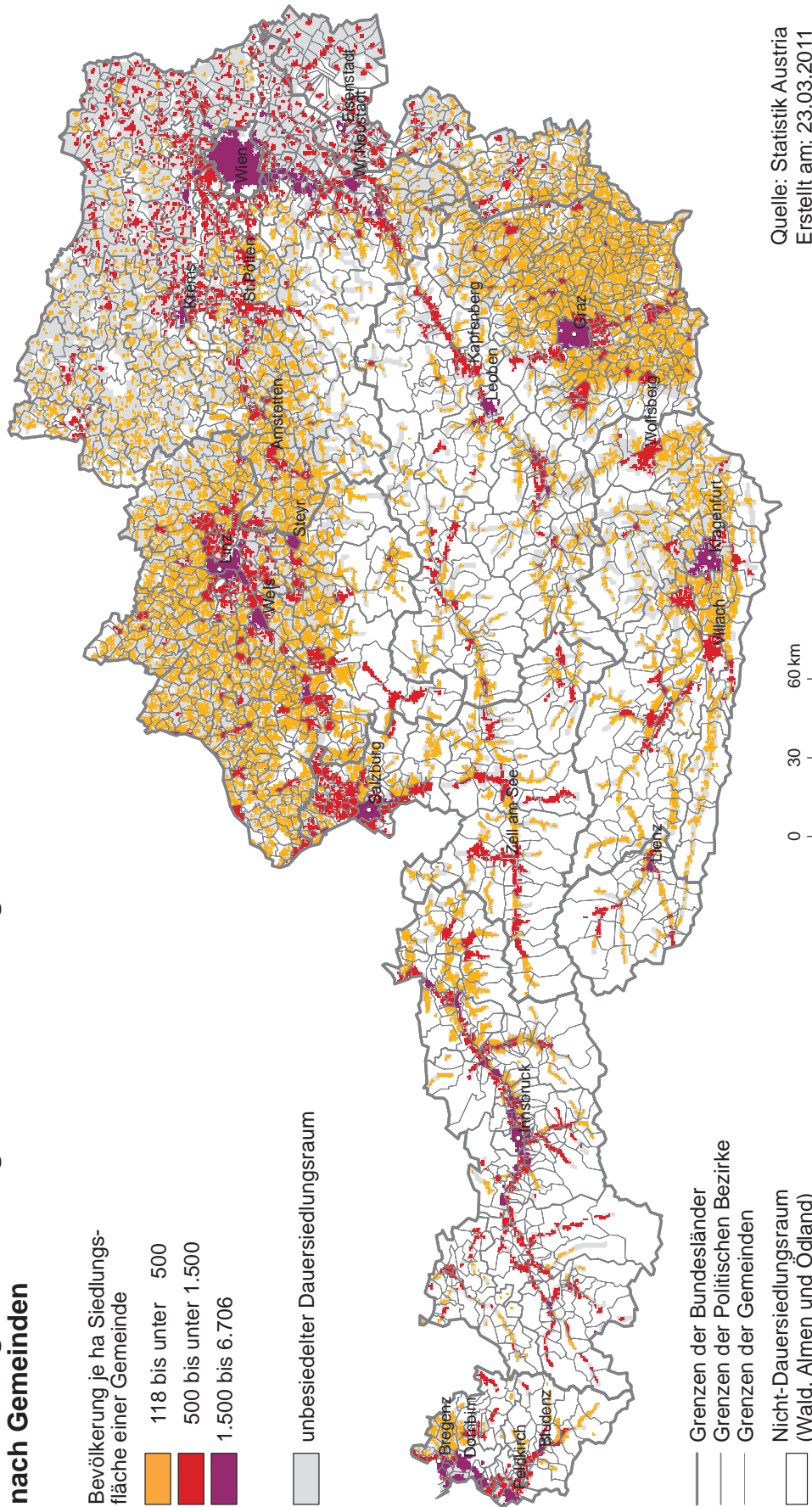
Bevölkerung je ha Siedlungsfläche einer Gemeinde



unbesiedelter Dauersiedlungsraum



- Grenzen der Bundesländer
- Grenzen der Politischen Bezirke
- Grenzen der Gemeinden
- Nicht-Dauersiedlungsraum (Wald, Almen und Ödland)



Quelle: Statistik Austria
Erstellt am: 23.03.2011

Karte 1: Bevölkerungsdichte in Österreich am 1. 1. 2010

2.1.2.2 Bevölkerungsdichte in der EU und ausgewählten Nicht-EU-Staaten

Bevölkerungsdichte in der EU und ausgewählten Nicht-EU-Staaten 2009
[Bevölkerung am 1.1.2009]

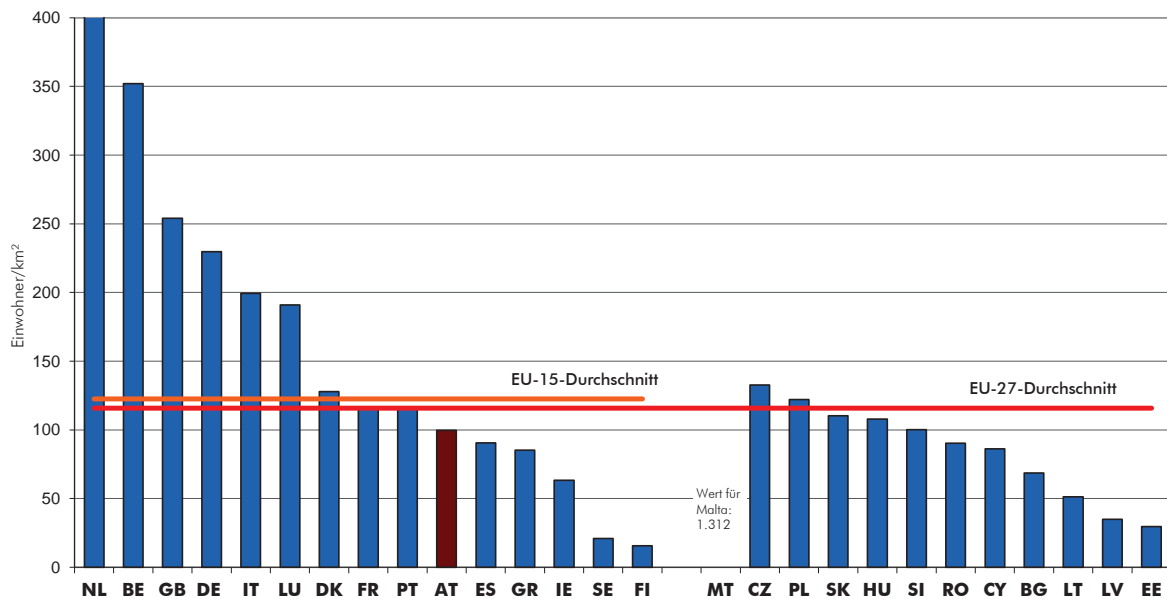
	Beitritt	Einwohner [1.000]	Fläche [km²]	Einwohner [je km²]
BE	1950	10.750	30.528	352
DE		82.002	357.114	230
FR		64.367	551.500	117
IT		60.045	301.336	199
LU		494	2.586	191
NL		16.486	37.354	441
DK	1.1.1973	5.506	43.094	128
IE		4.450	70.273	63
GB	1.1.1981	61.596	242.900	254
GR		11.260	131.957	85
ES	1.1.1986	45.828	505.992	91
PT		10.627	92.090	115
AT	1.1.1995	8.355	83.879	100
FI		5.326	338.149	16
SE		9.256	441.370	21
EU-15		396.349	3.230.122	123
CZ	1.5.2004	10.468	78.867	133
EE		1.340	45.227	30
CY		797	9.251	86
LV		2.261	64.559	35
LT		3.350	65.300	51
HU		10.031	93.028	108
MT		414	316	1.312
PL		38.136	312.685	122
SI		2.032	20.273	100
SK		5.412	49.035	110
BG		1.1.2007	7.607	110.879
RO	21.499		238.391	90
EU-27	499.696	4.317.932	116	
Ausgewählte Nicht-EU-Staaten				
HR		4.435	56.594	79
TR		71.517	783.562	91
CH		7.702	41.277	187
NO		4.799	323.802	15
IS		319	103.000	3

Quelle: Eurostat, New Cronos Datenbank, Juli 2010; eigene Berechnung

HERRY 2010

Tabelle 3: Bevölkerungsdichte in der EU und ausgewählten Nicht-EU-Staaten 2009

Bevölkerungsdichte in der EU 2009
in [Einwohner pro km²]



Quelle: Eurostat, New Cronos Datenbank, Juli 2010; eigene Berechnung

HERRY 2010

Abbildung 3: Bevölkerungsdichte in der EU 2009

2.2 Sozioökonomische Daten

2.2.1 Demographie

2.2.1.1 Einwohnerentwicklung

**Bevölkerungsentwicklung in Österreich
1971 - 2009**

Jahr	Einwohner in [1.000]	Index [1981 = 100]	Ø jährliche Veränderung in [Prozent]	Veränderung zur Vorperiode in [Prozent]
1971	7.500	99,1	-	-
1981	7.569	100,0	+0,1%	+0,9%
1991	7.755	102,5	+0,2%	+2,5%
1995	7.948	105,0	+0,6%	+2,5%
2001	8.042	106,3	+0,2%	+1,2%
2005	8.225	108,7	+0,6%	+2,3%
2006	8.268	109,2	+0,5%	+0,5%
2007	8.301	109,7	+0,4%	+0,4%
2008	8.337	110,1	+0,4%	+0,4%
2009	8.363	110,5	+0,3%	+0,3%

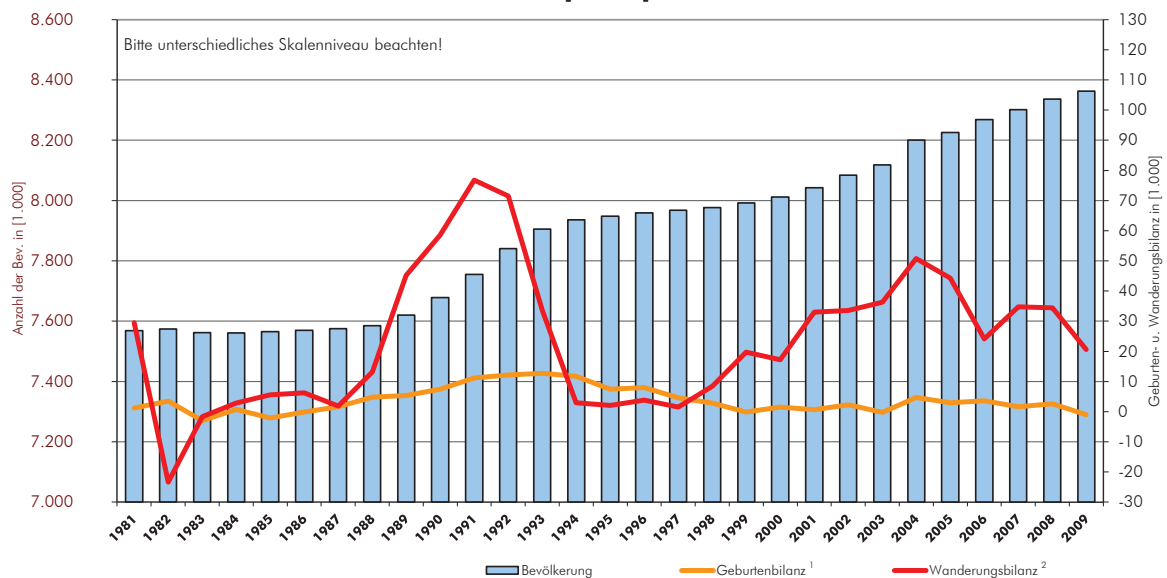
Quelle: Statistik Austria, unter

http://www.statistik.at/web_de/statistiken/bevoelkerung/bevoelkerungsstand_und_veraenderung/bevoelkerung_im_jahresdurchschnitt/index.html, 27. Jul. 2010;
eigene Berechnungen

HERRY 2010

Tabelle 4: Bevölkerungsentwicklung in Österreich von 1971 - 2009

**Bevölkerung, Geburten- und Wanderungsbilanz 1981 - 2009
in [1.000]**



¹ Geburtenbilanz lt. Statistik der natürlichen Bevölkerungsbewegung

² 1981-2000: errechneter Wanderungssaldo; 2001: Wanderungsbilanz lt. Wanderungsstatistik "alt" (1.1.2001-31.5.2001) und ZMR-Daten (1.6.2001-31.12.2001); ab 2002: Wanderungsbilanz lt. POPREG

Quelle: Statistik Austria, http://www.statistik.at/web_de/services/stat_uebersichten/bevoelkerung/index.html, 3. Aug. 2010

HERRY 2010

Abbildung 4: Bevölkerung, Geburten- und Wanderungsbilanz 1981 - 2009

2.2.1.2 Einwohner nach Altersklassen

**Bevölkerung nach Alter und Geschlecht
im Jahresdurchschnitt 2009**

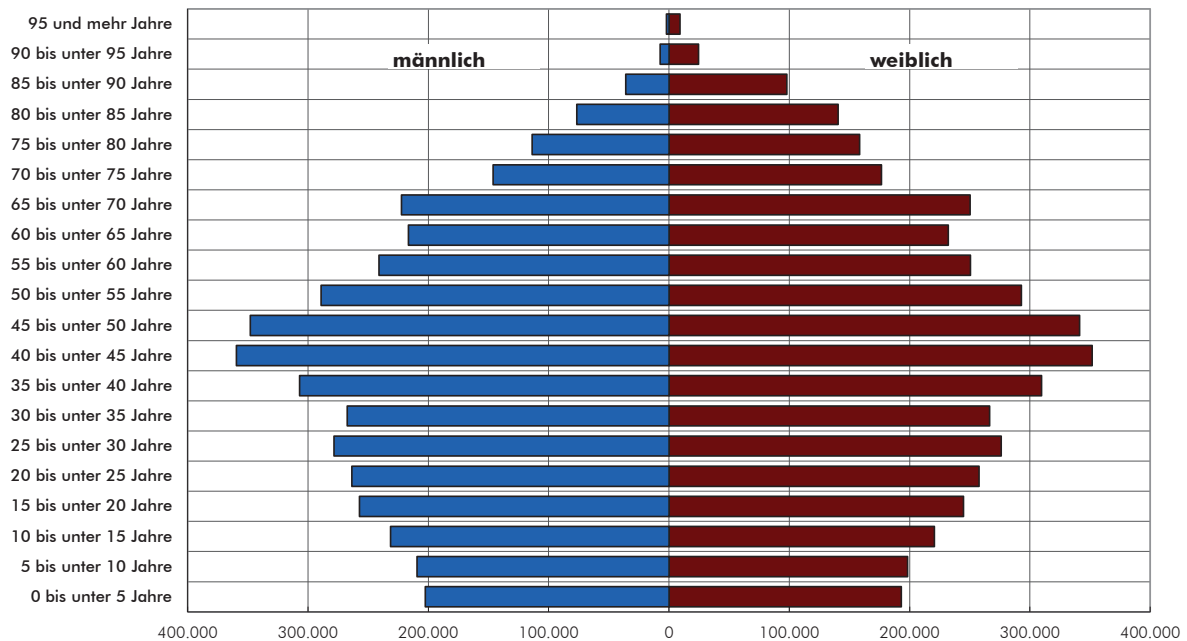
	männlich	weiblich	Gesamt
0 bis unter 5 Jahre	202.638	192.958	395.596
5 bis unter 10 Jahre	209.361	198.418	407.779
10 bis unter 15 Jahre	231.404	220.516	451.920
15 bis unter 20 Jahre	257.290	244.844	502.134
20 bis unter 25 Jahre	263.460	257.629	521.089
25 bis unter 30 Jahre	278.407	276.166	554.573
30 bis unter 35 Jahre	267.489	266.465	533.954
35 bis unter 40 Jahre	306.917	309.642	616.559
40 bis unter 45 Jahre	359.645	351.602	711.247
45 bis unter 50 Jahre	348.095	341.370	689.465
50 bis unter 55 Jahre	289.061	292.899	581.960
55 bis unter 60 Jahre	240.900	250.515	491.415
60 bis unter 65 Jahre	216.564	232.206	448.770
65 bis unter 70 Jahre	222.421	250.383	472.804
70 bis unter 75 Jahre	146.065	176.519	322.584
75 bis unter 80 Jahre	113.630	158.567	272.197
80 bis unter 85 Jahre	76.715	140.608	217.323
85 bis unter 90 Jahre	36.028	97.917	133.945
90 bis unter 95 Jahre	7.418	24.629	32.047
95 und mehr Jahre	2.239	9.242	11.481
Zusammen	4.075.747	4.293.095	8.368.842

HERRY 2010

Quelle: Statistik Austria, Bevölkerung im Jahresdurchschnitt 2009,
<http://sdb.statistik.at>; 27. Jul. 2010

Tabelle 5: Bevölkerung nach Alter und Geschlecht im Jahresdurchschnitt 2009

Bevölkerung Österreichs nach Altersgruppen und Geschlecht 2009



Quelle: Quelle: Statistik Austria, Bevölkerung im Jahresdurchschnitt 2009,
<http://sdb.statistik.at>; 27. Jul. 2010

HERRY 2010

Abbildung 5: Bevölkerung Österreichs nach Altersgruppen und Geschlecht 2009

Bevölkerungsentwicklung in Österreich nach Altersgruppen 1970 - 2009

Jahr	Kinder und Jugendliche (0-14 Jahre)	Erwerbsalter (15-64 Jahre)	Ältere Menschen (65 u. älter)	GESAMT	Ø Alter in [Jahren]
1970	1.819.259	4.596.767	1.051.060	7.467.086	36,1
1975	1.760.714	4.691.119	1.127.070	7.578.903	36,3
1980	1.541.395	4.845.110	1.162.928	7.549.433	37,0
1985	1.383.802	5.107.367	1.073.815	7.564.984	37,6
1990	1.345.495	5.185.743	1.146.612	7.677.850	38,1
1995	1.415.837	5.329.993	1.202.448	7.948.278	38,5
2000	1.365.466	5.410.260	1.235.840	8.011.566	39,5
2001	1.352.356	5.446.570	1.244.120	8.043.046	39,7
2002	1.345.772	5.468.650	1.249.218	8.063.640	39,9
2003	1.339.290	5.510.504	1.250.479	8.100.273	40,1
2004	1.329.838	5.551.836	1.260.899	8.142.573	40,3
2005	1.317.793	5.573.121	1.334.364	8.225.278	40,5
2006	1.304.156	5.585.940	1.377.852	8.267.948	40,7
2007	1.286.619	5.601.431	1.412.904	8.300.954	40,9
2008	1.269.556	5.629.109	1.437.884	8.336.549	41,1
2009	1.252.435	5.646.432	1.464.173	8.363.040	41,3

Quelle: Statistik Austria, Demographisches Jahrbuch 2009

HERRY 2010

Tabelle 6: Bevölkerungsentwicklung in Österreich nach Altersgruppen 1970 - 2009

Bevölkerung nach Altersgruppen und Bundesländern 2009

Bundesland	Kinder und Jugendliche (0-14 Jahre)		Erwerbsalter (15-64 Jahre)		Ältere Menschen (65 u. älter)		GESAMT	
	männlich	weiblich	männlich	weiblich	männlich	weiblich	männlich	weiblich
Burgenland	19.580	18.881	95.977	93.284	23.076	32.708	138.633	144.873
Kärnten	41.142	39.390	186.665	186.542	43.814	62.503	271.621	288.435
Niederösterreich	125.162	118.593	535.237	529.752	126.524	171.347	786.923	819.692
Oberösterreich	114.084	108.566	480.008	468.899	99.094	140.390	693.186	717.855
Salzburg	42.641	40.408	178.176	182.147	36.191	49.751	257.008	272.306
Steiermark	86.466	82.594	410.369	402.274	92.946	132.939	589.781	617.807
Tirol	56.808	53.986	239.985	241.357	47.912	64.744	344.705	360.087
Vorarlberg	32.296	30.926	125.413	124.047	23.596	31.783	181.305	186.756
Wien	123.609	117.303	573.867	592.433	112.228	172.627	809.704	882.363
Österreich ges.	641.788	610.647	2.825.697	2.820.735	605.381	858.792	4.072.866	4.290.174

Quelle: Statistik Austria, Bevölkerung, Bevölkerung nach Altersgruppen 2009,

http://www.statistik.at/web_de/statistiken/bevoelkerung/bevoelkerungsstruktur/bevoelkerung_nach_alter_geschlecht/index.html, 03.Aug.2010

HERRY 2010

Tabelle 7: Bevölkerung nach Altersgruppen und Bundesländern 2009

2.2.1.3 Einwohner nach Bundesländern

Entwicklung der Einwohner nach Bundesländern in Österreich 1971 - 2009

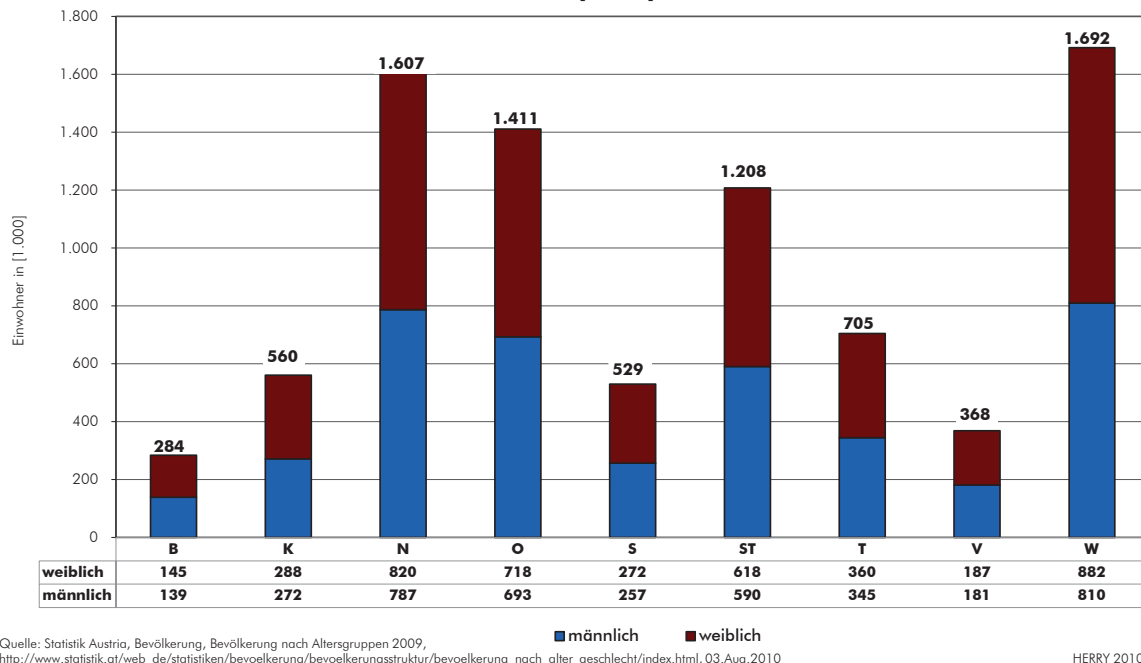
Bundesland	1971	1981	1991	2001	2005	2006	2007	2008	2009	Veränderung 1971/2009
Burgenland	272.319	270.202	272.951	276.331	278.466	279.590	280.577	282.172	283.506	+4,1%
Kärnten	526.759	536.630	550.042	559.745	559.093	559.453	560.118	560.579	560.056	+6,3%
Niederösterreich	1.420.816	1.432.534	1.479.187	1.542.033	1.574.536	1.584.525	1.593.032	1.601.183	1.606.615	+13,1%
Oberösterreich	1.229.972	1.271.856	1.320.567	1.375.473	1.397.572	1.402.281	1.405.535	1.409.123	1.411.041	+14,7%
Salzburg	405.115	442.611	484.807	515.949	523.356	525.300	526.570	528.276	529.314	+30,7%
Steiermark	1.195.023	1.189.892	1.174.524	1.185.275	1.198.543	1.201.495	1.203.770	1.206.206	1.207.588	+1,1%
Tirol	544.483	587.650	628.284	673.595	690.668	695.296	698.377	702.063	704.792	+29,4%
Vorarlberg	277.154	305.447	331.930	351.356	361.391	363.389	365.155	366.777	368.061	+32,8%
Wien	1.619.885	1.531.888	1.512.599	1.562.536	1.641.653	1.656.619	1.667.820	1.680.170	1.692.067	+4,5%
Österreich ges.	7.491.526	7.568.710	7.754.891	8.042.293	8.225.278	8.267.948	8.300.954	8.336.549	8.363.040	+11,6%

Quelle: Statistik Austria, Statistisches Jahrbuch Österreichs 2010; Statistik Austria, Bevölkerungsstand, http://www.statistik.at/web_de/statistiken/bevoelkerung/bevoelkerungsstruktur/bevoelkerung_nach_alter_geschlecht/index.html, 03.Aug.2010

HERRY 2010

Tabelle 8: Entwicklung der Einwohner nach Bundesländern 1971 - 2009

Einwohner nach Bundesländern und Geschlecht 2009
in [1.000]



Quelle: Statistik Austria, Bevölkerung, Bevölkerung nach Altersgruppen 2009, http://www.statistik.at/web_de/statistiken/bevoelkerung/bevoelkerungsstruktur/bevoelkerung_nach_alter_geschlecht/index.html, 03.Aug.2010

HERRY 2010

Abbildung 6: Einwohner nach Bundesländern und Geschlecht 2009

2.2.2 Gemeinden nach Einwohner-Größenklassen

Anzahl der Gemeinden nach Gemeindegrößenklassen und Bundesländern 2009

	Wohnbevölkerung ¹								GESAMT
	bis 500 EW	501 bis 1.000 EW	1.001 bis 2.500 EW	2.501 bis 5.000 EW	5.001 bis 10.000 EW	10.001 bis 20.000 EW	20.001 bis 50.000 EW	50.001 und mehr EW	
Burgenland	16	39	91	20	4	1	-	-	171
Kärnten	-	11	69	32	12	5	1	2	132
Niederösterreich	18	85	297	110	42	14	6	1	573
Oberösterreich	14	76	209	100	32	8	3	2	444
Salzburg	6	17	33	43	14	5	-	1	119
Steiermark	76	122	259	53	27	2	2	1	542
Tirol	36	61	110	49	16	6	-	1	279
Vorarlberg	15	20	28	16	8	5	4	-	96
Wien	-	-	-	-	-	-	-	1	1
Österreich ges.	181	431	1.096	423	155	46	16	9	2.357

¹ Bevölkerungszahl am 1.1.2009 auf Basis des Zentralen Melderegisters

HERRY 2010

Quelle: Statistik Austria, Gemeindeverzeichnis 1.1.2009

Tabelle 9: Anzahl der Gemeinden nach Gemeindegrößenklassen und Bundesländern 2009

Anzahl der Einwohner¹ nach Gemeindegrößenklassen und Bundesländern 2009

	Einwohnergrößenklasse								GESAMT
	bis 500 EW	501 bis 1.000 EW	1.001 bis 2.500 EW	2.501 bis 5.000 EW	5.001 bis 10.000 EW	10.001 bis 20.000 EW	20.001 bis 50.000 EW	50.001 und mehr EW	
Burgenland	5.436	30.610	144.728	63.759	25.883	12.763	-	-	283.179
Kärnten	-	9.143	118.688	109.098	81.514	64.982	25.314	152.336	561.075
Niederösterreich	5.478	65.893	482.393	358.578	297.742	184.975	158.953	51.528	1.605.540
Oberösterreich	5.713	57.221	351.075	347.615	208.950	106.176	86.770	247.623	1.411.143
Salzburg	2.237	12.563	55.458	151.626	92.013	68.173	-	148.289	530.359
Steiermark	26.253	89.414	408.780	172.506	185.769	24.836	46.924	253.549	1.208.031
Tirol	11.216	45.797	171.328	167.318	110.903	81.104	-	118.051	705.717
Vorarlberg	4.880	14.748	49.970	55.675	55.386	63.485	123.789	-	367.933
Wien	-	-	-	-	-	-	-	1.680.266	1.680.266
Österreich ges.	61.213	325.389	1.782.420	1.426.175	1.058.160	606.494	441.750	2.651.642	8.353.243

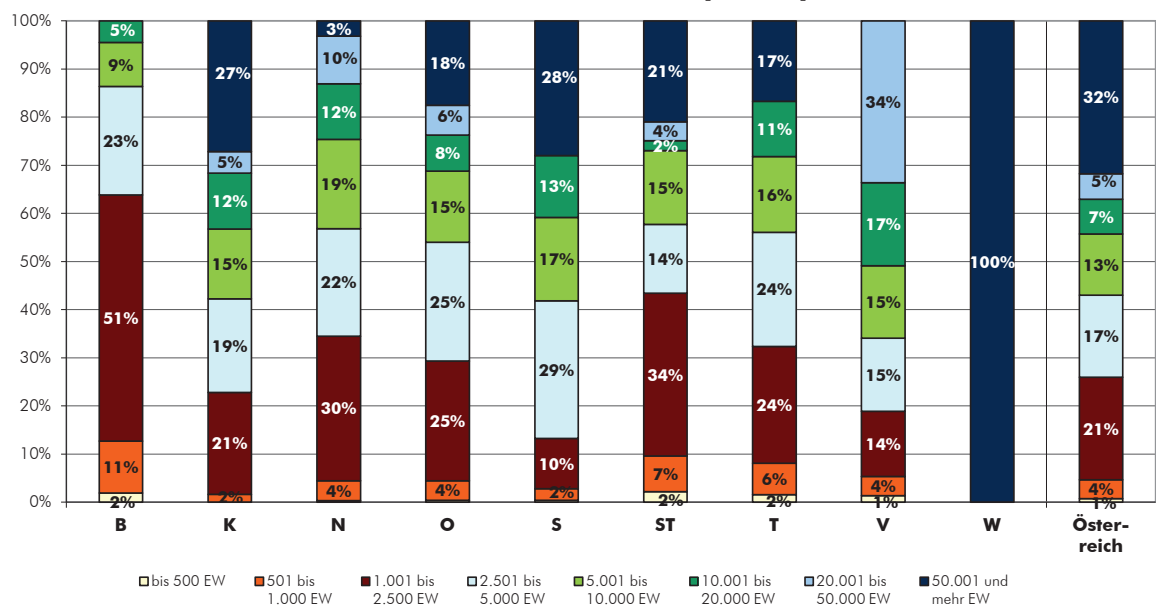
¹ Bevölkerungszahl am 1.1.2009 auf Basis des Zentralen Melderegisters

HERRY 2010

Quelle: Statistik Austria, Gemeindeverzeichnis 1.1.2009

Tabelle 10: Anzahl der Einwohner nach Gemeindegrößenklassen und Bundesländern 2009

Anteil der Einwohner nach Gemeindegrößenklassen und Bundesländern 2009 in [Prozent]



Quelle: Statistik Austria, Gemeindeverzeichnis 1.1.2009, Wien 2009; eigene Berechnung

HERRY 2010

Abbildung 7: Anteil der Einwohner nach Gemeindegrößenklassen und Bundesländern 2009

2.2.2.1 Einwohner in der EU und ausgewählten nicht-EU-Staaten

Bevölkerungsentwicklung in der EU und ausgewählten Nicht-EU-Staaten 1971 - 2009 im Jahresdurchschnitt in [1.000]

	1971	1981	1991	2001	2005	2006	2007	2008	2009
BE	9.673	9.859	10.004	10.263	10.446	10.511	10.585	10.667	10.750
DE ¹	78.313	78.408	80.014	82.260	82.501	82.438	82.315	82.218	82.002
FR	51.251	54.182	56.976	60.979	62.773	63.229	63.623	63.983	64.367
IT	54.073	56.502	56.759	56.961	58.462	58.752	59.131	59.619	60.045
LU	342	365	387	439	461	469	476	484	494
NL	13.194	14.247	15.070	15.987	16.306	16.334	16.358	16.405	16.486
DK	4.963	5.122	5.154	5.349	5.411	5.427	5.447	5.476	5.506
IE	2.992	3.453	3.534	3.833	4.109	4.209	4.313	4.401	4.450
GB	55.896	56.334	57.425	59.000	60.060	60.426	60.781	61.179	61.596
GR	8.831	9.729	10.256	10.931	11.083	11.125	11.172	11.214	11.260
ES	34.130	37.741	38.939	40.477	43.038	43.758	44.475	45.283	45.828
PT	8.644	9.851	9.968	10.257	10.529	10.570	10.599	10.618	10.627
AT	7.500	7.569	7.755	8.021	8.201	8.254	8.283	8.319	8.355
FI	4.612	4.800	5.014	5.181	5.237	5.256	5.277	5.300	5.326
SE	8.098	8.320	8.617	8.883	9.011	9.048	9.113	9.183	9.256
EU-15	342.514	356.482	365.872	378.820	387.629	389.807	391.948	394.349	396.349
CZ	9.827	10.301	10.309	10.267	10.221	10.251	10.287	10.381	10.468
EE	1.377	1.488	1.561	1.367	1.348	1.345	1.342	1.341	1.340
CY	620	519	595	698	749	766	779	789	797
LV	2.376	2.519	2.651	2.364	2.306	2.295	2.281	2.271	2.261
LT	3.179	3.433	3.704	3.487	3.425	3.403	3.385	3.366	3.350
HU	10.365	10.700	10.373	10.200	10.098	10.077	10.066	10.045	10.031
MT	k.A.	327	358	391	403	405	408	410	414
PL	32.784	35.899	38.246	38.254	38.174	38.157	38.125	38.116	38.136
SI	1.738	1.907	1.999	1.990	1.998	2.003	2.010	2.010	2.032
SK	4.557	5.016	5.303	5.379	5.385	5.389	5.394	5.401	5.412
BG	8.536	8.891	8.632	8.149	7.761	7.719	7.679	7.640	7.607
RO	k.A.	22.353	23.002	22.430	21.659	21.610	21.565	21.529	21.499
EU-27	k.A.	428.590	440.972	483.797	491.154	493.227	495.270	497.649	499.695
Ausgewählte Nicht-EU-Staaten									
HR	4.431	4.608	4.735	4.439	4.444	4.443	4.441	4.436	4.435
TR	k.A.	k.A.	k.A.	67.896	71.610	72.520	69.689	70.586	71.517
CH	6.213	6.354	6.800	7.204	7.415	7.459	7.509	7.593	7.702
NO	3.903	4.100	4.262	4.503	4.606	4.640	4.681	4.737	4.799
IS	206	231	258	283	294	300	308	315	319

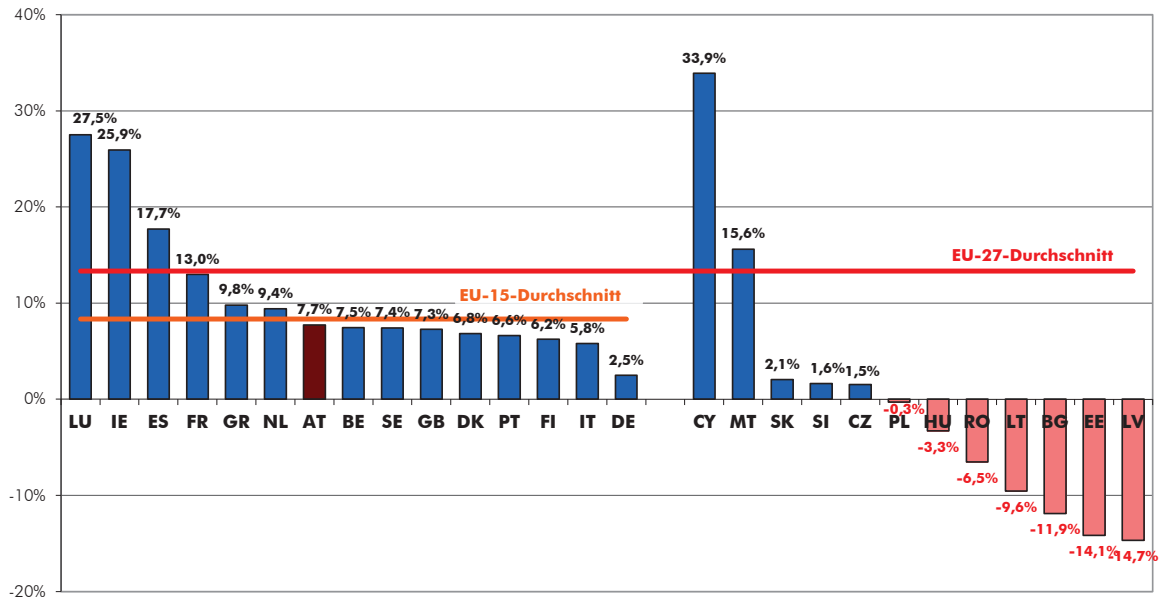
¹ einschließlich ehemaliger DDR

HERRY 2010

Quelle: Eurostat, New Cronos Datenbank, Aug. 2010

Tabelle 11: Bevölkerungsentwicklung in der EU und ausgewählten Nicht-EU-Staaten 1971 - 2009

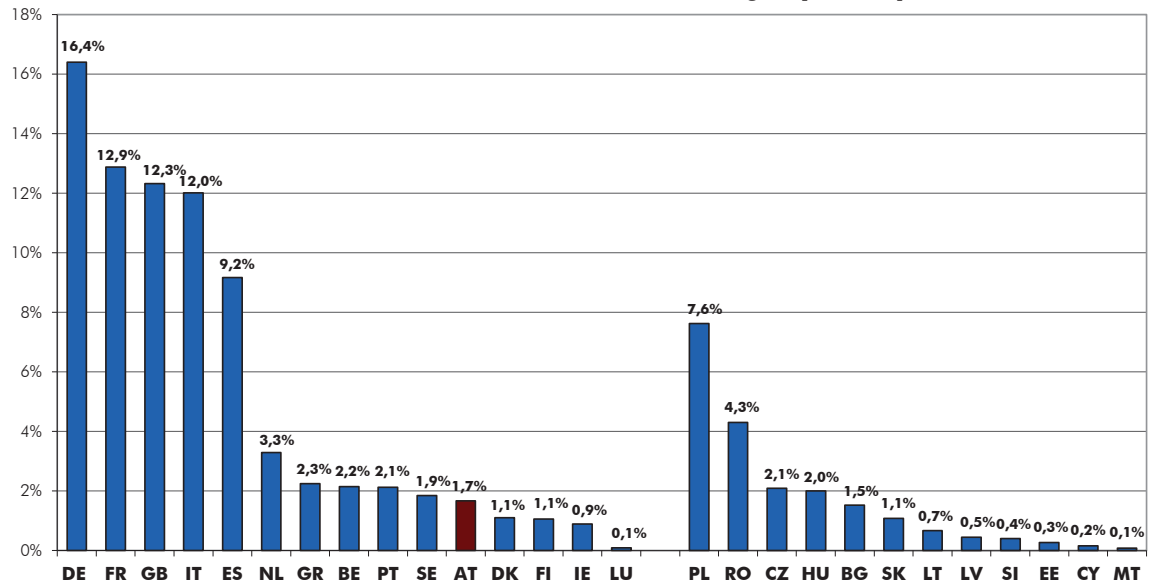
**Bevölkerungsveränderung in der EU
von 1991 auf 2009 in [Prozent]**



HERRY 2010

Abbildung 8: Bevölkerungsveränderung in der EU von 1991 auf 2009

**Bevölkerungsanteile 2009 im EU-Vergleich
Anteile an der EU-27-Gesamtbevölkerung in [Prozent]**



HERRY 2010

Abbildung 9: Bevölkerungsanteile 2009 im EU-Vergleich

2.2.3 Haushalt und Familie

2.2.3.1 Haushaltsentwicklung in Österreich

Anzahl der Haushalte nach Bundesländern 1971 - 2009

in [1.000]

	Haushalte					Veränderung 1971/2009	Nach Haushaltsgröße 2009					Ø Haushalts- größe 2009
	1971	1981	1991	2001	2009		1 Person	2 Personen	3 Personen	4 Personen	5 und mehr Personen	
Burgenland	78	86	95	106	112	+43,6%	31	33	21	18	9	2,51
Kärnten	155	177	199	225	238	+53,5%	80	69	41	32	15	2,33
Niederösterreich	467	509	554	623	665	+42,4%	210	200	111	94	50	2,39
Oberösterreich	381	432	482	543	582	+52,8%	189	170	95	83	45	2,39
Salzburg	126	154	178	208	224	+77,8%	76	64	37	31	15	2,33
Steiermark	362	395	426	469	501	+38,4%	163	145	87	66	39	2,39
Tirol	158	189	220	261	288	+82,3%	91	82	50	43	22	2,42
Vorarlberg	79	98	112	135	150	+89,9%	46	44	26	22	12	2,43
Wien	733	726	747	771	838	+14,3%	396	221	109	75	37	1,99
Österreich ges.	2.539	2.766	3.013	3.340	3.598	+41,7%	1.283	1.028	577	467	243	2,30

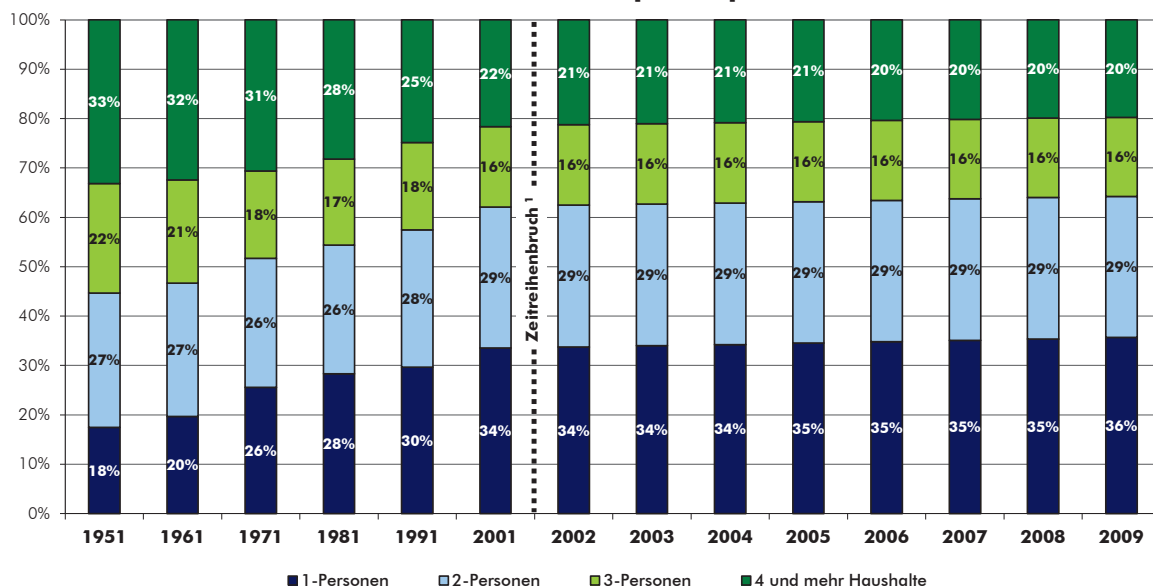
Quelle: Statistik Austria, Volkszählung Haushalte und Familien 1971, 1981, 1991, 2001 und 2009

HERRY 2010

http://www.statistik.at/web_de/statistiken/bevoelkerung/haushalte_familien_lebensformen/haushalte/index.html, August 2010

Tabelle 12: Anzahl der Haushalte nach Bundesländern 1971 - 2009

**Anteil der Privathaushalte nach Haushaltsgröße
1951 - 2009¹ in [Prozent]**



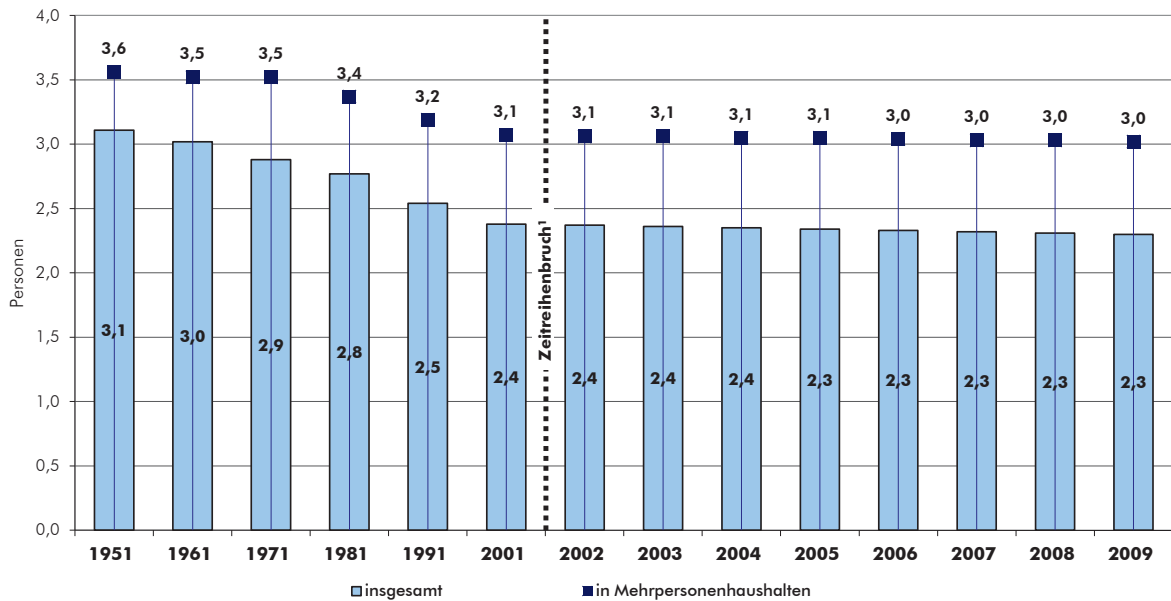
¹ 1951 - 2001 Volkszählungsergebnisse, 2002 - 2050 Haushaltsprognose aus 2008. - Privathaushalte nach dem Wohnparteienkonzept

Quelle: Statistik Austria, Statistisches Jahrbuch Österreichs 2010

HERRY 2010

Abbildung 10: Anteil der Privathaushalte nach Haushaltsgröße 1951 - 2009

Entwicklung der durchschnittlichen Haushaltsgröße 1951 - 2010



¹ 1951 - 2001 Volkszählungsergebnisse, 2002 - 2010 Haushaltsprognose aus 2008

Quelle: Statistik Austria, Statistisches Jahrbuch Österreichs 2010

HERRY 2010

Abbildung 11: Entwicklung der durchschnittlichen Haushaltsgröße 1951 - 2010

Familien nach Familientyp 1994 - 2008

in [1.000]

	Alleinerziehende				Ehepaare			Lebensgemeinschaften			Familien insgesamt		
	mit Kindern unter 15 Jahren	Insgesamt	mit Kindern unter 15 Jahren	Insgesamt	ohne Kinder im Haushalt	mit Kindern im Haushalt	Insgesamt	ohne Kinder im Haushalt	mit Kindern im Haushalt	Insgesamt	ohne Kinder im Haushalt	mit Kindern im Haushalt	Insgesamt
1994	112	245	10	38	659	1.076	1.735	122	84	206	781	1.443	2.224
1998	108	241	10	34	696	1.064	1.760	115	88	203	812	1.426	2.238
1999	111	242	9	33	699	1.062	1.761	126	89	215	825	1.426	2.251
2000	116	252	9	37	719	1.038	1.757	128	93	221	847	1.420	2.267
2001	118	253	13	45	721	1.027	1.748	128	95	223	849	1.419	2.268
2002	115	244	13	45	714	1.039	1.753	133	98	231	847	1.426	2.273
2003	112	243	13	43	717	1.050	1.767	136	98	234	853	1.436	2.289
2004 ¹	113	248	12	45	702	994	1.695	160	134	294	862	1.420	2.282
2005	115	254	10	46	718	980	1.698	159	135	293	877	1.414	2.292
2006	111	251	9	44	725	990	1.716	162	138	300	887	1.424	2.311
2007	111	258	8	44	722	983	1.704	168	141	309	889	1.426	2.315
2008	106	251	8	45	727	985	1.712	174	144	318	901	1.425	2.326

¹ Zeitreihenbruch: bis 2003 Mikrozensus (Durchschnitt der Monate März, Juni, September und Dezember); ab 2004 Mikrozensus-Arbeitskräfteerhebung (Durchschnitt aller Wochen eines Jahres bzw. Quartale)

Quelle: Statistik Austria, Statistisches Jahrbuch 2010

HERRY 2010

Tabelle 13: Familien nach Familientyp 1994 - 2008

2.2.3.2 Haushalte in der EU

Privathaushalte in der EU 2008 in [1.000]

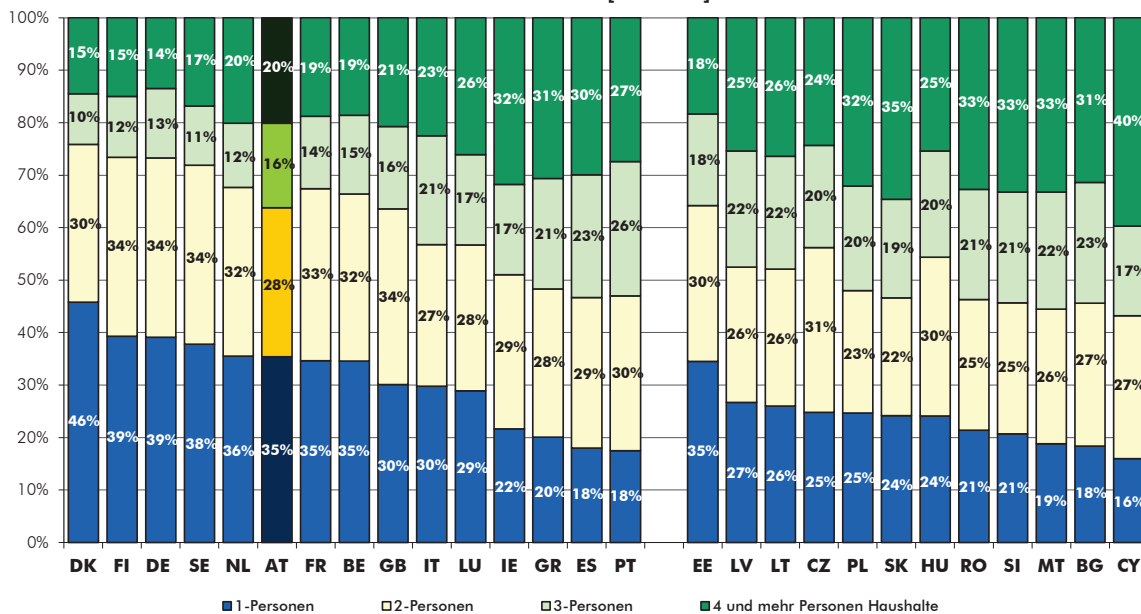
	INSGESAMT	1 Person	2 Personen	3 Personen	4 und mehr Personen	Personen pro Privathaushalt
BE	4.509	1.560	1.434	676	839	2,4
DE	39.647	15.502	13.559	5.233	5.352	2,1
FR	27.009	9.363	8.850	3.723	5.073	2,4
IT	24.258	7.229	6.550	5.021	5.458	2,5
LU	190	55	53	33	49	2,6
NL	7.207	2.558	2.321	879	1.449	2,3
DK	2.424	1.110	730	233	351	2,3
IE	1.563	338	459	269	497	2,8
GB	26.541	7.989	8.891	4.167	5.494	2,3
GR	4.233	851	1.194	893	1.295	2,7
ES	16.700	3.006	4.793	3.908	4.993	2,7
PT	3.892	681	1.148	996	1.066	2,7
AT	3.566	1.262	1.013	574	717	2,3
FI	2.453	964	836	285	368	2,2
SE	4.555	1.722	1.553	515	765	2,0
EU-15	168.717	53.146	53.146	28.007	34.418	2,3
CZ	4.319	1.071	1.356	842	1.050	2,4
EE	548	189	163	96	100	2,4
CY	268	43	73	46	106	3,0
LV	865	231	223	191	220	2,6
LT	1.413	367	369	304	373	2,4
HU	3.800	916	1.151	768	965	2,6
MT	138	26	35	31	46	3,0
PL	13.051	3.224	3.041	2.597	4.189	2,9
SI	774	160	193	163	257	2,6
SK	1.714	415	384	322	593	3,2
BG	2.882	530	784	663	905	2,6
RO	7.384	1.580	1.839	1.551	2.415	2,9
EU-27	205.870	61.555	62.173	35.821	46.321	2

Quelle: Eurostat, New Cronos Datenbank, August 2010; eigene Berechnungen

HERRY 2010

Tabelle 14: Privathaushalte in der EU 2008

Privathaushalte nach Haushaltsgröße in der EU 2008 in [Prozent]



Quelle: Eurostat, New Cronos Datenbank, August 2010; eigene Berechnungen

HERRY 2010

Abbildung 12: Privathaushalte nach Haushaltsgröße in der EU 2008

2.2.4 Erwerbstätigkeit

2.2.4.1 Erwerbstätige am Wohn-/Arbeitsort

**Erwerbstätige am Wohn-/Arbeitsort nach Bundesländern und Geschlecht
1971 - 2009 in [1.000]**

Erwerbstätige am Wohnort										
	1971		1981		1991		2001		2009	
	männlich	weiblich	männlich	weiblich	männlich	weiblich	männlich	weiblich	männlich	weiblich
Burgenland	73	38	73	43	72	44	72	50	74	61
Kärnten	132	66	138	80	140	89	138	97	141	119
Niederösterreich	358	219	383	247	395	266	404	297	414	362
Oberösterreich	311	194	343	225	360	240	363	262	389	320
Salzburg	103	63	118	83	130	94	136	106	144	128
Steiermark	299	172	308	196	303	199	302	218	313	269
Tirol	136	71	153	94	171	108	180	127	195	168
Vorarlberg	72	40	86	53	96	60	97	66	101	83
Wien	397	310	377	312	382	321	383	327	416	382
Österreich ges.	1.881	1.173	1.979	1.333	2.048	1.420	2.075	1.550	2.186	1.892

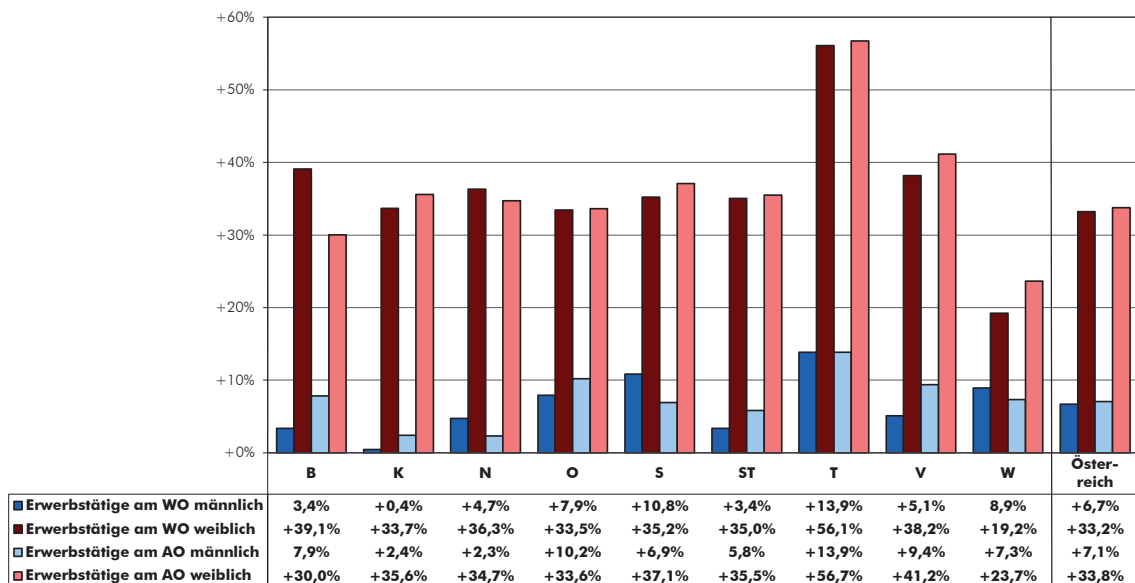
Erwerbstätige am Arbeitsort										
	1971		1981		1991		2001		2009	
	männlich	weiblich	männlich	weiblich	männlich	weiblich	männlich	weiblich	männlich	weiblich
Burgenland	52	33	52	36	48	36	51	40	52	47
Kärnten	127	65	127	77	130	86	131	94	133	117
Niederösterreich	325	199	326	213	332	224	344	251	340	302
Oberösterreich	311	191	333	220	349	234	357	256	384	312
Salzburg	106	64	121	85	136	96	142	109	146	132
Steiermark	294	170	292	191	285	194	288	214	302	263
Tirol	137	71	149	94	166	106	176	126	189	166
Vorarlberg	70	38	79	49	85	55	89	62	93	78
Wien	452	334	462	354	473	369	460	378	508	456
Österreich ges.	1.874	1.165	1.941	1.319	2.005	1.401	2.036	1.530	2.147	1.874

Quelle: Statistik Austria, Volkszählung 1971, 1981, 1991, 2001, MZ-Arbeitskräfteerhebung 2009

HERRY 2010

Tabelle 15: Erwerbstätige am Wohn-/Arbeitsort nach Bundesländern und Geschlecht 1971 - 2009

**Veränderung der Erwerbstätigen am Wohn-/Arbeitsort
nach Bundesländern und Geschlecht von 1991 auf 2009 in [Prozent]**



Quelle: Statistik Austria, Volkszählung 1991, 2001, MZ-Arbeitskräfteerhebung 2009; eigene Berechnungen

HERRY 2010

Abbildung 13: Veränderung der Erwerbstätigen am Wohn-/Arbeitsort nach Bundesländern und Geschlecht von 1991 auf 2009

2.2.4.2 Entwicklung der Erwerbstätigkeit

Entwicklung der Erwerbstätigen¹ nach Bundesländern 1971 - 2009
in [1.000]

	1971 ²	1981 ²	1991 ²	2001 ²	2002 ³	2003 ³	2004 ⁴	2008 ⁴	darunter: unselbst. Erwerbstätige 2008	2009	darunter: unselbst. Erwerbstätige 2008
Burgenland	112	118	120	133	125	129	123	137	117	135	117
Kärnten	204	227	243	258	253	247	245	263	224	259	223
Niederösterreich	590	645	692	762	728	730	723	792	672	776	666
Oberösterreich	518	581	629	675	661	674	651	714	617	709	611
Salzburg	171	205	235	263	256	258	251	273	234	272	233
Steiermark	482	519	533	568	546	551	540	587	501	582	502
Tirol	214	255	294	334	324	329	327	357	304	363	311
Vorarlberg	118	141	163	177	169	168	172	182	162	184	163
Wien	725	720	775	817	728	739	713	785	699	798	706
Österreich ges.	3.133	3.412	3.684	3.987	3.791	3.826	3.744	4.090	3.528	4.078	3.532

¹ ohne Präsenz- und Zivildienst

HERRY 2010

² Volkszählung 1971, 1981, 1991 und 2001 (Stichtagerhebung)

³ Bruch in der Zeitreihe: Mikrozensus - Grundlage der Hochrechnung: Bevölkerungsfortschreibung basierend auf der Volkszählung 2001

⁴ Bruch in der Zeitreihe: Mikrozensus - ab 2004 Jahresdurchschnitt über alle Wochen

Quelle: Statistik Austria, Volkszählung 1971, 1981, 1991, 2001; ab 2002 Mikrozensus; Labour-Force-Konzept

Tabelle 16: Entwicklung der Erwerbstätigen nach Bundesländern 1971 - 2009

Entwicklung der Erwerbstätigkeit 2000 - 2009

Jahresdurchschnitt in [1.000], Veränderung gegenüber dem Vorjahr in [Prozent]

	2000 ¹		2002 ²		2004 ²		2006		2008		2009	
	in [1.000]	in [%]	in [1.000]	in [%]	in [1.000]	in [%]	in [1.000]	in [%]	in [1.000]	in [%]	in [1.000]	in [%]
Erwerbspersonen (15-64 Jahre)	3.918	+0,2%	3.947	+1,4%	3.939	-0,7%	4.124	+2,3%	4.252	+0,9%	4.282	+0,7%
Erwerbstätige (15-64 Jahre)	3.779	+0,4%	3.791	+1,0%	3.744	-1,4%	3.928	+2,7%	4.090	+1,5%	4.078	-0,3%
Arbeitskräftepotenzial	3.420	+0,5%	3.444	+1,6%	3.425	-1,2%	3.518	+1,0%	3.659	+1,6%	3.703	+1,2%
Selbständig u. mithelfende Erwerbstätige	492	-1,4%	497	-0,2%	478	-2,4%	532	+4,8%	562	-2,7%	545	-3,0%
Unselbständig Erwerbstätige	3.133	+0,9%	3.294	+1,1%	3.267	-1,2%	3.397	+2,4%	3.528	+2,3%	3.528	+0,0%
Lehrlinge (WKÖ)	127	-0,6%	121	-2,6%	119	+0,0%	126	+2,9%	132	+1,6%	132	-0,2%
Arbeitslose (AMS)	194	-12,4%	232	+14,0%	244	+1,6%	239	-+5,3%	162	-12,5%	204	26,0%

Anmerkung: Bevölkerung in Privathaushalten, ohne Präsenz- und Zivildienst

HERRY 2010

¹ Mikrozensus: Grundlage der Hochrechnung: Bevölkerungsfortschreibung basierend auf Volkszählung 1991

² Mikrozensus: Grundlage der Hochrechnung: Bevölkerungsfortschreibung basierend auf Volkszählung 2001

Quelle: Statistik Austria - Mikrozensus-Arbeitskräfteerhebung; Labour-Force-Konzept

Tabelle 17: Entwicklung der Erwerbstätigkeit 2000 - 2009

2.2.4.3 Unselbständig Erwerbstätige nach Stellung im Beruf

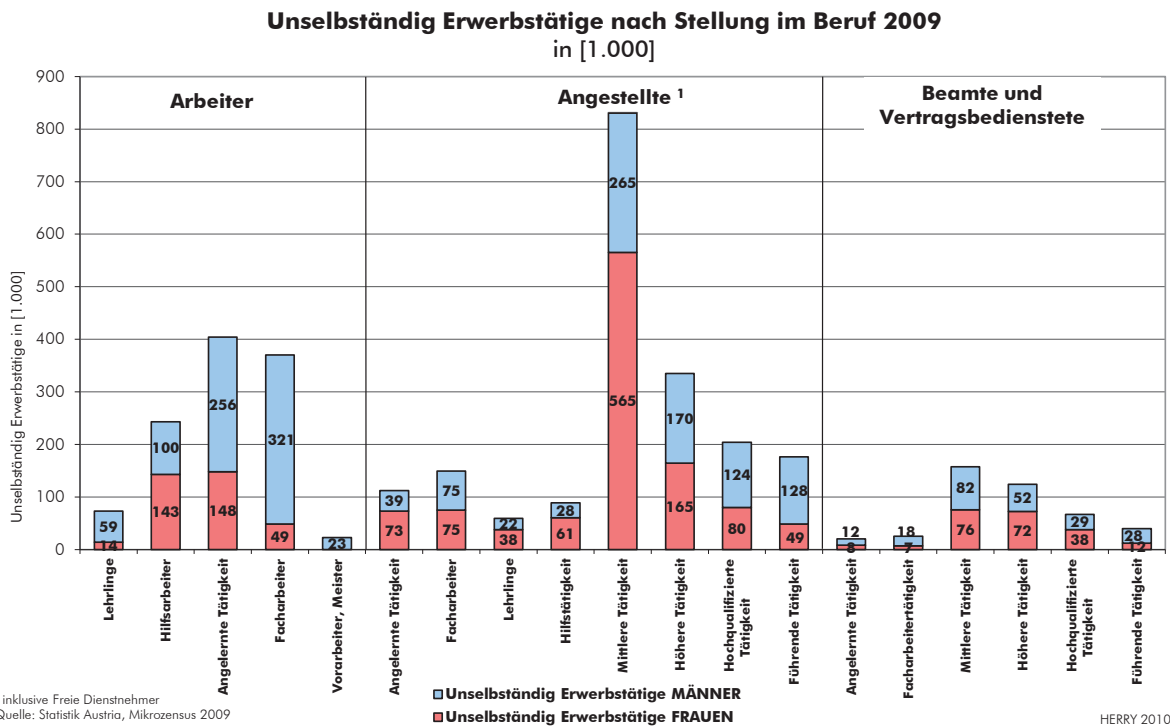


Abbildung 14: Unselbständig Erwerbstätige nach Stellung im Beruf 2009

2.2.4.4 Erwerbstätige nach Vollzeit-/Teilzeitbeschäftigung

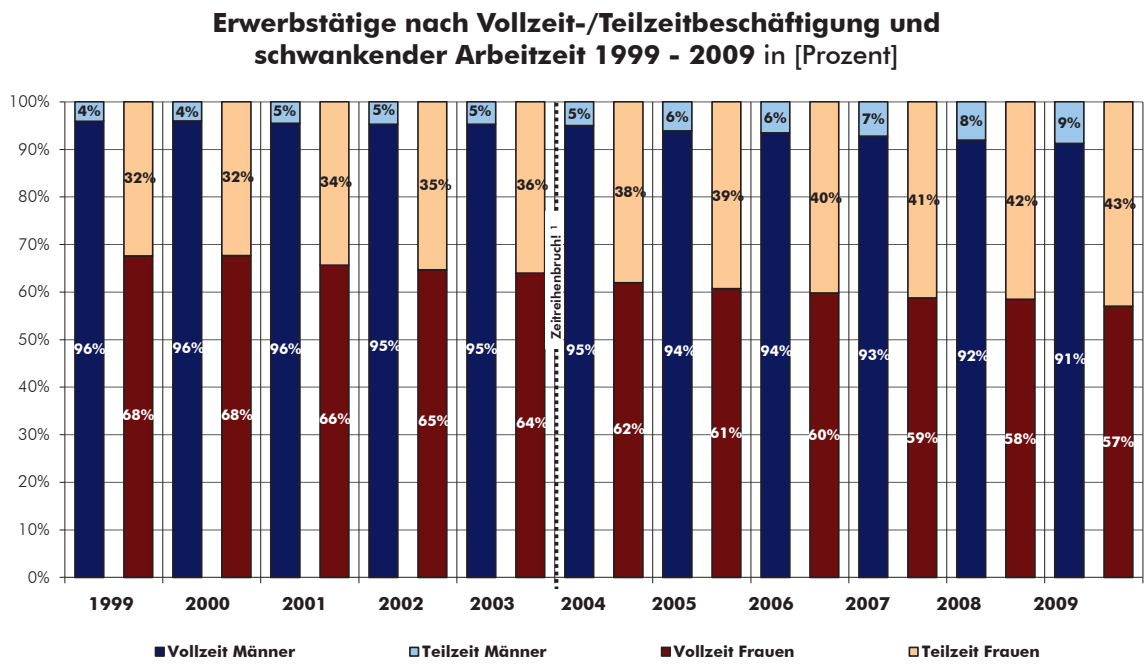


Abbildung 15: Erwerbstätige nach Vollzeit-/Teilzeitbeschäftigung und schwankender Arbeitszeit 1999 - 2009

2.2.4.5 Atypische Beschäftigungsverhältnisse

Atypische Beschäftigungsverhältnisse nach Geschlecht 2009 Jahresdurchschnitt

	Frauen		Männer		GESAMT	
	in [1.000]	in [%]	in [1.000]	in [%]	in [1.000]	in [%]
Teilzeiterwerbstätige¹	866,2	51,4%	134,3	7,3%	1.000,5	28,3%
Befristeter Arbeitsvertrag	188,0	11,2%	88,3	4,8%	276,3	7,8%
Leih- bzw. Zeitarbeit	65,0	3,9%	43,8	2,4%	108,8	3,1%
Freie(r) Dienstnehmer(in)	53,6	3,2%	23,8	1,3%	77,4	2,2%
Atypische Beschäftigte Insgesamt	1.172,8	69,6%	290,2	15,7%	1.463,0	41,4%
unselbständig Erwerbstätige GESAMT	1.684,6	100,0%	1.847,6	100,0%	3.532,3	100,0%

¹ Erwerbstätige, die regelmäßig weniger als 36 Stunden pro Woche arbeiten; Selbstzuordnung

HERRY 2010

Quelle: Statistik Austria, Statistische Nachrichten 6/2010

Tabelle 18: Atypische Beschäftigungsverhältnisse nach Geschlecht 2009

2.2.4.6 Entwicklung der Erwerbs- und Beschäftigungsquote

Entwicklung der Erwerbs- und Beschäftigungsquote nach Geschlecht 1971 - 2008 in [Prozent]

	Erwerbsquote			Beschäftigungsquote		
	Männer	Frauen	Gesamt	Männer	Frauen	Gesamt
1971	54,6	30,4	41,8	85,4	48,0	65,9
1981	57,0	34,6	45,2	82,3	52,6	67,1
1991	56,7	37,7	46,9	77,0	54,0	65,6
2001	56,0	41,5	48,5	76,2	59,9	68,1
2002	56,3	42,5	49,2	76,1	61,2	68,7
2003¹	56,4	43,1	49,5	76,3	61,6	68,9
Zeitreihenbruch						
2004²	55,4	42,9	49,0	74,9	60,7	67,8
2005	55,9	43,9	49,7	75,4	62,0	68,6
2006	56,6	44,8	50,6	76,9	63,5	70,2
2007	57,7	45,5	51,4	78,4	64,4	71,4
2008	57,6	46,2	51,7	78,5	65,8	72,1

¹ Mikrozensus bis 2003: Durchschnitt der Quartalerhebung

HERRY 2010

² Mikrozensus ab 2004: Jahresdurchschnitt

Quelle: Statistik Austria, Mikrozensus, Volkszählung 1971 - 1991 (Lebensunterhaltskonzept); Mikrozensus-Arbeitskräfteerhebung 2001 - 2008 (Labour-Force-Konzept)

Tabelle 19: Entwicklung der Erwerbs- und Beschäftigungsquote nach Geschlecht 1971 - 2008

2.2.4.7 Erwerbstätige in den EU-Staaten

Erwerbstätige, Beschäftigungs-, Teilzeiterwerbstätigen-, und Arbeitslosenquote in der EU 2004 und 2009

	2004						2009					
	Erwerbstätige ² in [1.000]		GESAMT	Beschäftigungs- quote ¹ [%]	Teilzeiterwerbs- tätigen- quote ¹ [%]	Arbeitslosen- quote [%]	Erwerbstätige ² in [1.000]		GESAMT	Beschäftigungs- quote ¹ [%]	Teilzeiterwerbs- tätigen- quote ¹ [%]	Arbeitslosen- quote [%]
Männer	Frauen	Männer					Frauen					
BE	2.354	1.785	4.139	60,3	12,8	8,4	2.429	1.991	4.421	61,6	23,4	7,9
DE	19.723	16.118	35.841	65,0	14,0	9,5	20.859	17.938	38.797	70,9	26,1	7,5
FR	13.173	11.207	24.380	63,1	10,4	9,6	13.488	12.216	25.704	64,2	17,3	9,5
IT	13.622	8.783	22.404	58,0	7,2	8,0	13.789	9.236	23.025	57,5	14,3	7,8
LU	111	76	186	61,6	10,9	4,8	124	93	217	65,2	18,2	5,2
NL	4.513	3.592	8.106	73,1	33,0	4,6	4.648	3.948	8.596	77,0	48,3	3,4
DK	1.464	1.274	2.738	75,7	16,3	5,5	1.459	1.318	2.776	75,7	26,0	6,0
IE	1.080	785	1.865	66,3	10,9	4,5	1.038	879	1.917	61,8	21,2	11,9
GB	15.057	12.963	28.020	71,6	17,8	4,7	15.448	13.475	28.923	69,9	26,1	7,6
GR	2.671	1.642	4.313	59,4	2,6	10,5	2.718	1.791	4.509	61,2	6,0	9,5
ES	10.934	7.037	17.971	61,1	5,3	11,0	10.646	8.242	18.888	59,8	12,8	18,0
PT	2.784	2.339	5.123	67,8	5,6	6,7	2.688	2.367	5.054	66,3	11,6	9,6
AT	2.062	1.682	3.744	67,8	13,4	4,8	2.186	1.892	4.078	71,6	24,6	4,8
FI	1.229	1.136	2.365	67,6	8,9	8,8	1.255	1.202	2.457	68,7	14,0	8,2
SE	2.234	2.056	4.290	72,1	16,4	6,3	2.359	2.140	4.499	72,2	27,0	8,3
EU-15	93.011	72.475	165.485	64,7	12,2	8,1	95.134	78.727	173.861	65,9	21,6	9,0
CZ	2.647	2.044	4.691	64,2	2,8	8,3	2.824	2.111	4.934	65,4	5,5	6,7
EE	299	296	596	63,0	4,4	9,7	288	308	596	63,5	10,5	13,8
CY	192	147	340	68,9	4,4	4,7	210	171	381	69,9	8,4	5,3
LV	521	497	1.018	62,3	6,0	10,4	478	505	983	60,9	8,9	17,1
LT	732	701	1.433	61,2	5,1	11,4	680	736	1.416	60,1	8,3	13,7
HU	2.117	1.783	3.900	56,8	2,5	6,1	2.045	1.737	3.782	55,4	5,6	10,0
MT	103	45	148	54,0	4,5	7,3	108	54	162	54,9	11,3	7,0
PL	7.565	6.229	13.794	51,7	5,1	19,0	8.722	7.147	15.868	59,3	8,4	8,2
SI	513	430	943	65,3	5,2	6,3	531	450	981	67,5	10,6	5,9
SK	1.191	977	2.168	57,0	1,4	18,2	1.326	1.040	2.366	60,2	3,6	12,0
BG	1.550	1.373	2.923	54,2	2,4	12,1	1.732	1.521	3.254	62,6	2,3	6,8
RO	4.926	4.178	9.103	57,7	10,6	8,1	5.101	4.143	9.244	58,6	9,8	6,9
EU-27	115.367	91.174	206.542	63,0	17,2	9,1	119.177	98.650	217.827	64,6	18,8	8,9

¹ im Alter von 15 bis 64 Jahren

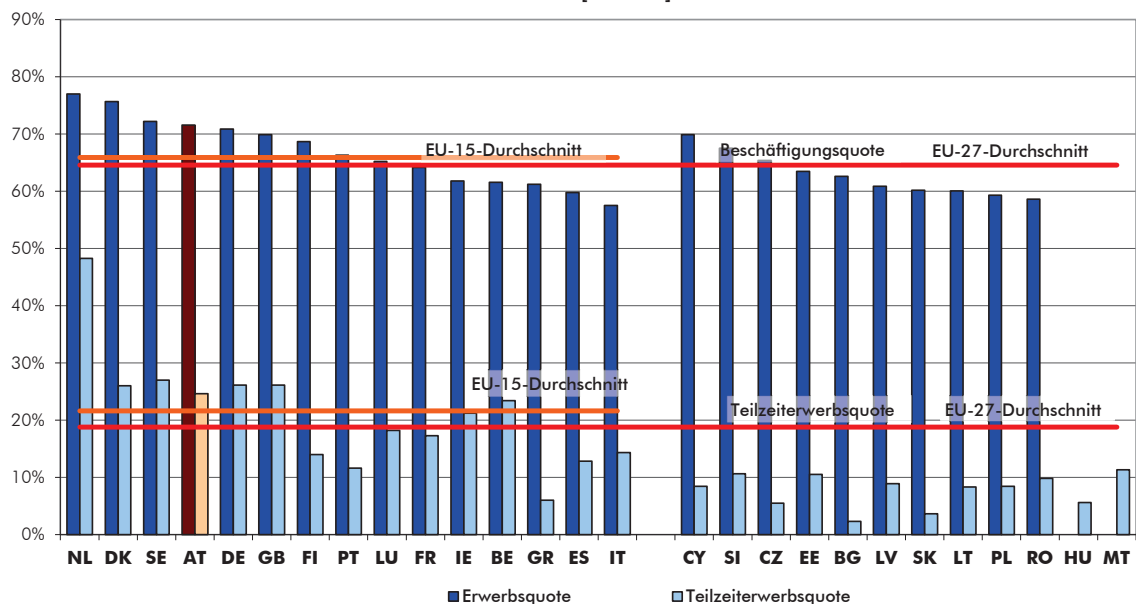
HERRY 2010

² Alter ab 15 Jahre

Quelle: Eurostat, EU-Arbeitskräfteerhebung Hauptergebnisse für 2004 und 2009; New Cronos, Aug. 2010

Tabelle 20: Erwerbstätige, Beschäftigungs-, Teilzeiterwerbstätigen- und Arbeitslosenquote in der EU 2004 und 2009

Beschäftigungs- und Teilzeiterwerbsquoten in der EU 2009 in [Prozent]



Quelle: Eurostat, EU-Arbeitskräfteerhebung Hauptergebnisse für 2004 und 2009; New Cronos, Aug. 2010

HERRY 2010

Abbildung 16: Beschäftigungs- und Teilzeiterwerbsquoten in der EU 2009

2.2.4.8 Arbeitslosigkeit in Österreich

Anzahl der vorgemerkten Arbeitslosen in Österreich 1970 - 2009
Jahresdurchschnitt

	1970	1980	1990	2000	2004	2009			Veränderung 2000 - 2009		
	GESAMT	GESAMT	GESAMT	GESAMT	GESAMT	männlich	weiblich	GESAMT	männlich	weiblich	GESAMT
Burgenland	3.852	2.213	5.640	6.840	7.978	4.752	3.545	8.297	+28,71%	+12,62%	+21,30%
Kärnten	7.877	8.433	13.741	15.486	16.926	12.413	8.608	21.021	+50,19%	+19,21%	+35,74%
Niederösterreich	10.266	8.253	26.671	31.888	40.507	25.723	18.067	43.790	+43,49%	+29,41%	+37,33%
Oberösterreich	8.146	6.547	22.966	22.385	26.181	18.209	12.679	30.888	+55,13%	+19,09%	+37,99%
Salzburg	2.450	2.719	7.032	9.067	11.810	7.225	5.507	12.733	+51,19%	+28,44%	+40,43%
Steiermark	10.820	8.784	27.161	29.486	33.166	23.712	15.452	39.165	+49,27%	+13,60%	+32,82%
Tirol	4.183	4.169	11.837	13.546	16.368	11.112	9.086	20.198	+57,10%	+40,37%	+49,10%
Vorarlberg	803	610	3.588	5.960	8.918	6.006	5.160	11.166	+109,91%	+66,51%	+87,34%
Wien	10.956	11.433	47.161	59.655	82.025	44.431	28.621	73.052	+25,91%	+17,46%	+22,46%
Österreich ges.	59.353	53.161	165.795	194.314	243.880	153.583	106.726	260.309	+42,86%	+22,95%	+33,96%

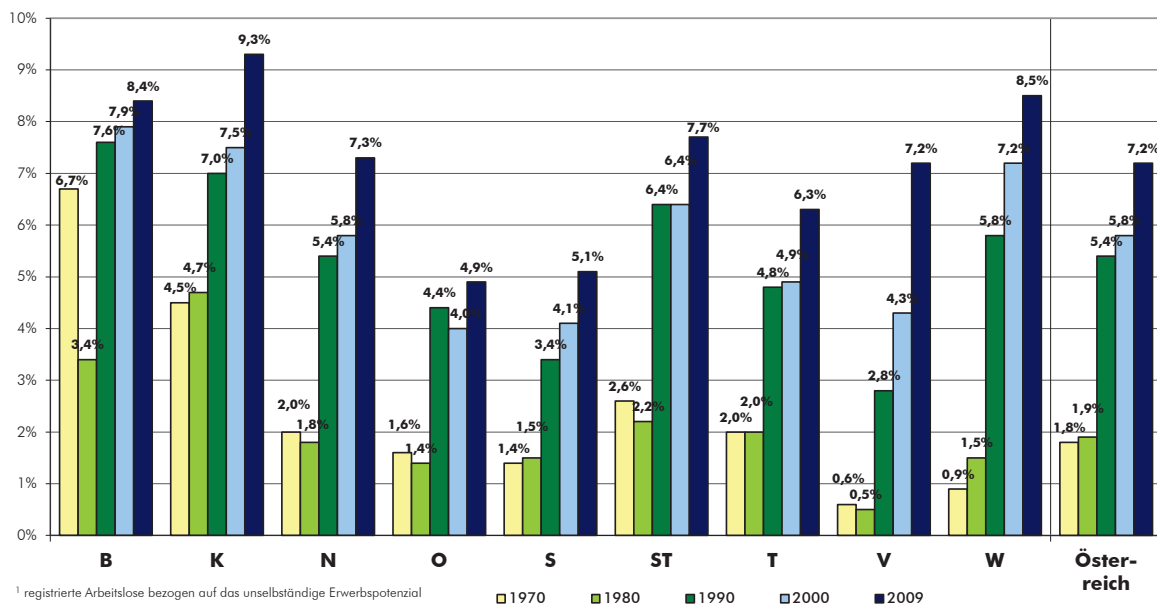
Rundungsdifferenzen bei Durchschnittswerten möglich.

Quelle: AMS; Statistik Austria, Statistisches Jahrbuch Österreichs 2010

HERRY 2010

Tabelle 21: Anzahl der vorgemerkten Arbeitslosen in Österreich 1970 - 2009

Entwicklung der Arbeitslosenquote¹ nach Bundesländern 1970 - 2009
in [Prozent]



HERRY 2010

Abbildung 17: Entwicklung der Arbeitslosenquote nach Bundesländern 1970 - 2009

2.2.4.9 Arbeitslosigkeit in der EU und ausgewählten Nicht-EU-Staaten
Entwicklung der Arbeitslosenquote in der EU und ausgewählten Nicht-EU-Staaten 2000 - 2009 in [Prozent]

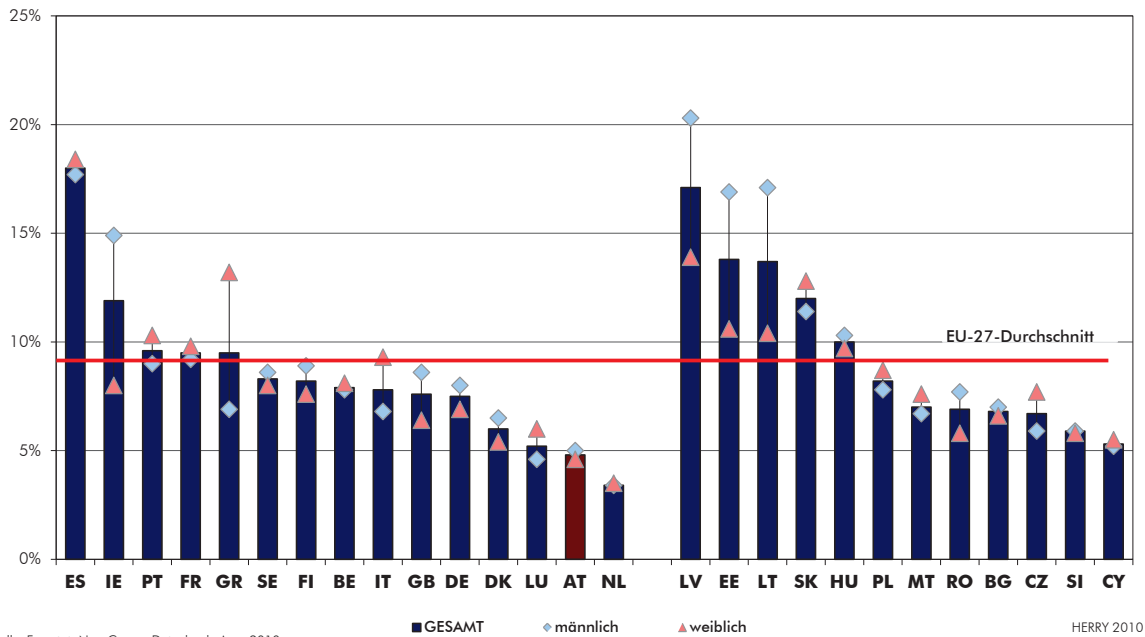
	2000			2003			2004			2009		
	männlich	weiblich	GESAMT	männlich	weiblich	GESAMT	männlich	weiblich	GESAMT	männlich	weiblich	GESAMT
BE	5,6	8,5	6,9	7,6	8,9	8,2	7,5	9,5	8,4	7,8	8,1	7,9
DE ¹	6,0	8,7	7,2	8,2	10,1	9,0	8,7	10,5	9,5	8,0	6,9	7,5
FR	7,6	10,9	9,1	8,6	10,5	9,5	8,7	10,5	9,6	9,2	9,8	9,5
IT	7,8	13,6	10,1	6,5	11,3	8,4	6,4	10,5	8,0	6,8	9,3	7,8
LU	1,8	3,1	2,3	3,0	4,7	3,7	3,3	6,8	4,8	4,6	6,0	5,2
NL	2,2	3,6	2,8	3,5	3,9	3,7	4,3	4,8	4,6	3,4	3,5	3,4
DK	3,9	4,8	4,3	4,8	6,1	5,4	5,1	6,0	5,5	6,5	5,4	6,0
IE	4,3	4,2	4,3	5,0	4,3	4,7	4,9	4,1	4,5	14,9	8,0	11,9
GB	5,8	4,8	5,4	5,5	4,3	4,9	5,0	4,2	4,7	8,6	6,4	7,6
GR	7,5	17,2	11,3	6,2	15,0	9,7	6,6	16,2	10,5	6,9	13,2	9,5
ES	8,0	16,8	11,4	8,4	16,0	11,5	8,1	15,0	11,0	17,7	18,4	18,0
PT	3,2	4,9	4,0	5,4	7,2	6,3	5,9	7,6	6,7	9,0	10,3	9,6
AT	3,1	4,3	3,6	4,0	4,7	4,3	4,4	5,3	4,8	5,0	4,6	4,8
FI	9,1	10,6	9,8	9,2	8,9	9,0	8,7	8,9	8,8	8,9	7,6	8,2
SE	5,9	5,3	5,6	6,0	5,2	5,6	6,5	6,1	6,3	8,6	8,0	8,3
EU-15	6,4	9,3	7,7	7,0	9,3	8,0	7,2	9,3	8,1	9,1	9,0	9,0
CZ	7,3	10,3	8,7	6,2	9,9	7,8	7,1	9,9	8,3	5,9	7,7	6,7
EE	13,8	11,8	12,8	10,2	9,9	10,0	10,4	8,9	9,7	16,9	10,6	13,8
CY	3,1	7,1	4,8	3,6	4,7	4,1	3,6	6,0	4,7	5,2	5,5	5,3
LV	14,4	12,9	13,7	10,6	10,4	10,5	10,6	10,2	10,4	20,3	13,9	17,1
LT	18,6	14,1	16,4	12,7	12,2	12,4	11,0	11,8	11,4	17,1	10,4	13,7
HU	7,0	5,6	6,4	6,1	5,6	5,9	6,1	6,1	6,1	10,3	9,7	10,0
MT	6,4	7,4	6,7	6,9	9,1	7,6	6,6	8,8	7,3	6,7	7,6	7,0
PL	14,4	18,1	16,1	19,0	20,4	19,6	18,2	19,9	19,0	7,8	8,7	8,2
SI	6,5	7,1	6,7	6,3	7,1	6,7	5,8	6,8	6,3	5,9	5,8	5,9
SK	18,9	18,6	18,8	17,4	17,7	17,6	17,4	19,2	18,2	11,4	12,8	12,0
BG	16,7	16,2	16,4	14,1	13,2	13,7	12,5	11,5	12,0	7,0	6,6	6,8
RO	7,2	6,3	6,8	7,2	6,3	6,8	8,6	6,5	7,6	7,7	5,8	6,9
EU-27	7,4	10,2	8,6	8,1	10,2	9,0	8,1	10,2	9,1	9,0	8,8	8,9
Ausgewählte Nicht-EU-Staaten												
IS	k.A.	k.A.	k.A.	k.A.	k.A.	k.A.	k.A.	k.A.	k.A.	k.A.	k.A.	k.A.
NO	3,6	3,2	3,4	4,9	4,0	4,5	4,8	4,0	4,4	3,6	2,6	3,1
CH	k.A.	k.A.	k.A.	k.A.	k.A.	k.A.	k.A.	k.A.	k.A.	k.A.	k.A.	k.A.
HR	k.A.	k.A.	k.A.	12,8	15,6	14,1	12,0	15,6	13,6	8,0	10,3	9,1

Quelle: Eurostat, New Cronos, Aug. 2010

HERRY 2010

Tabelle 22: Entwicklung der Arbeitslosenquote in der EU und ausgewählten Nicht-EU-Staaten 2000 - 2009

Arbeitslosenquote in der EU 2009
in [Prozent]



Quelle: Eurostat, New Cronos Datenbank, Aug. 2010

HERRY 2010

Abbildung 18: Arbeitslosenquote in der EU 2009

2.2.5 Ökonomische Grundlagen

2.2.5.1 Entwicklung des Bruttoinlandsproduktes (BIP) und Bruttoregionalproduktes (BRP)

Entwicklung des Bruttoinlandsproduktes (BIP) und des BIP pro Kopf in Österreich 1976 - 2009

Jahr	BIP zu laufenden Preisen			BIP pro Kopf zu laufenden Preisen			BIP zu konstanten Preisen (zu Preisen von 2005)			BIP pro Kopf zu konstanten Preisen (zu Preisen von 2005)		
	in [Mrd. EUR]	Index [1976=100]	Jährliche Veränderung	in [EUR]	Index [1976=100]	Jährliche Veränderung	in [Mrd. EUR]	Index [1976=100]	Jährliche Veränderung	in [EUR]	Index [1976=100]	Jährliche Veränderung
1976	55,60	100	-	7.350	100	-	125,84	100	-	16.630	100	-
1980	76,60	138	+7,4%	10.150	138	+7,3%	141,63	113	-0,1%	18.760	113	+1,8%
1985	103,42	186	+5,5%	13.670	186	+5,5%	152,17	121	+2,3%	20.120	121	+2,4%
1990	136,21	245	+7,4%	17.740	241	+7,0%	175,42	139	+3,3%	22.850	137	+3,4%
1995	174,61	314	+4,6%	21.970	299	+3,7%	194,30	154	+2,2%	24.450	147	+2,4%
2000	207,53	373	+4,8%	25.900	352	+4,9%	225,10	179	+0,5%	28.100	169	+3,4%
2001	212,50	382	+2,4%	26.420	359	+2,0%	226,27	180	+0,5%	28.130	169	+0,1%
2002	218,85	394	+3,0%	27.080	368	+2,5%	230,00	183	+1,6%	28.460	171	+1,2%
2003	223,30	402	+2,0%	27.510	374	+1,6%	231,84	184	+0,8%	28.560	172	+0,4%
2004	232,78	419	+4,2%	28.490	388	+3,6%	237,74	189	+2,5%	29.100	175	+1,9%
2005	243,58	438	+4,6%	29.610	403	+3,9%	243,58	194	+2,5%	29.610	178	+1,8%
2006	256,95	462	+5,5%	31.080	423	+5,0%	252,35	201	+3,6%	30.520	184	+3,1%
2007	272,01	489	+5,9%	32.770	446	+5,4%	261,76	208	+3,7%	31.530	190	+3,3%
2008	283,09	509	+4,1%	33.960	462	+3,6%	267,46	213	+2,2%	32.080	193	+1,7%
2009	274,32	493	-+3,1%	32.800	446	-3,4%	257,07	204	-3,9%	30.740	185	-4,2%

Quelle: OeNB; Statistik Austria, Volkswirtschaftliche Gesamtrechnung Hauptergebnisse 1976 - 2009; eigene Berechnungen

HERRY 2010

Tabelle 23: Entwicklung des Bruttoinlandsproduktes (BIP) und des BIP pro Kopf in Österreich 1976 - 2009

**Entwicklung des Bruttoregionalproduktes (BRP) und des BRPs pro Kopf
in Österreich von 1976 - 2008**

Jahr	BRP zu laufenden Preisen			BRP pro Kopf zu laufenden Preisen		
	in [Mio. EUR]	Index [1976=100]	Jährliche Veränderung	in [EUR]	Index [1976=100]	Jährliche Veränderung
1976	50.024	100	+11,0%	6.600	100	+11,9%
1980	69.076	138	+8,4%	9.200	139	+9,5%
1985	93.274	186	+5,9%	12.300	186	+6,0%
1990	126.450	253	+8,2%	16.400	248	+7,2%
1995	174.613	349	+12,4%	22.100	335	+12,2%
2000	207.529	415	+4,8%	25.904	392	+4,8%
2001	212.499	425	+2,4%	26.423	400	+2,4%
2002	218.848	437	+3,0%	27.078	410	+3,0%
2003	223.302	446	+2,0%	27.506	417	+2,0%
2004	232.782	465	+4,2%	28.494	432	+4,2%
2005	243.585	487	+4,6%	29.614	449	+4,6%
2006	256.162	512	+5,2%	30.983	469	+5,2%
2007	270.782	541	+5,7%	32.621	494	+5,7%
2008	283.085	566	+4,5%	34.000	515	+5,7%

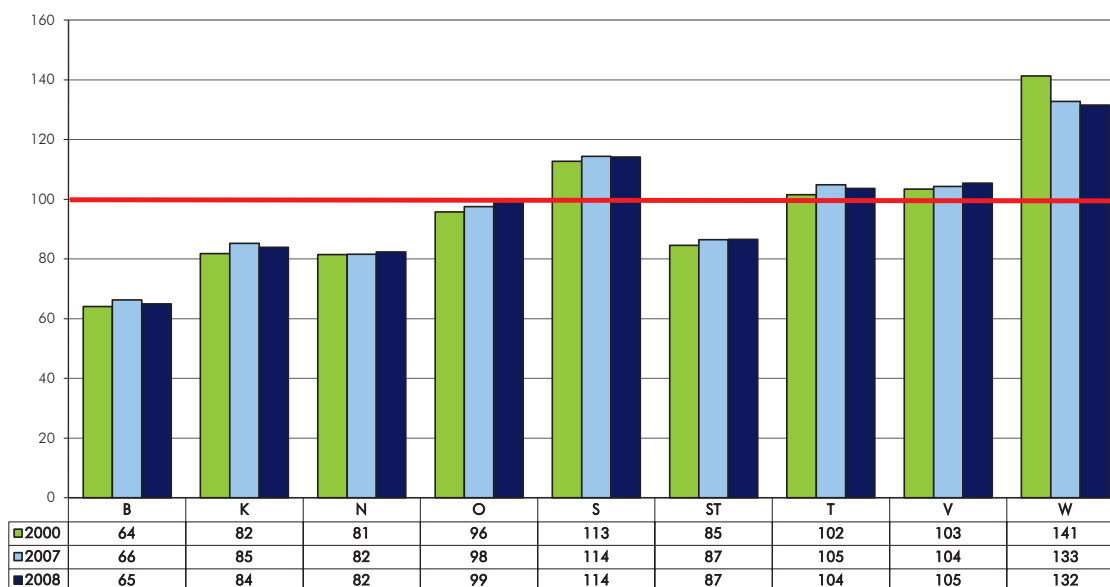
Anmerkung: Konzept ESVG 95, VGR-Revisionsstand: Juli 2010

HERRY 2010

Quelle: Statistik Austria, Volkswirtschaftliche Gesamtrechnung, Regionale Gesamtrechnungen

Tabelle 24: Entwicklung des Bruttoregionalproduktes (BRP) und BRPs pro Kopf in Österreich 1976 - 2008

BRP pro Kopf nach Bundesländern 2000, 2007 und 2008
Index [Österreich=100]



Anmerkung: Anmerkung: Konzept ESVG 95, VGR-Revisionsstand: Juli 2010

Quelle: Statistik Austria, Volkswirtschaftliche Gesamtrechnung, Regionale Gesamtrechnungen

HERRY 2010

Abbildung 19: Bruttoregionalprodukt pro Kopf nach Bundesländern 2000, 2007 und 2008

2.2.5.2 Entwicklung des Bruttoinlandsproduktes (BIP) in der EU und ausgewählten Nicht-EU-Staaten

Entwicklung des Bruttoinlandsproduktes (BIP) zu laufenden Preisen und Kaufkraftstandards (KKS) in der EU und ausgewählten Nicht-EU-Staaten 2000 - 2009 in [Mrd. EUR]

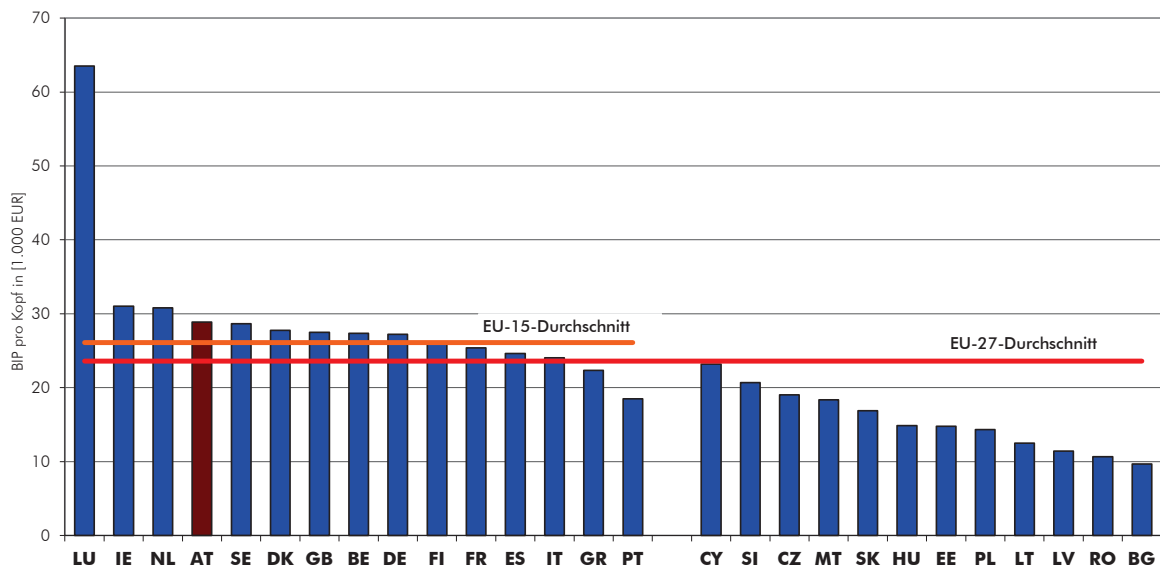
	1995	2000	2005	2006	2007	2008	2009	Anteil an EU-27 (2009) in %	Veränderung 1995/2009
BE	189,4	246,2	282,0	293,5	306,2	309,3	294,0	2,5%	+55,2%
DE	1.513,1	1.855,1	2.166,4	2.262,8	2.376,1	2.365,9	2.232,5	18,9%	+47,5%
FR	1.046,6	1.334,9	1.565,7	1.629,8	1.723,0	1.733,9	1.633,0	13,8%	+56,0%
IT	1.026,1	1.267,7	1.381,5	1.451,5	1.531,0	1.526,6	1.444,6	12,3%	+40,8%
LU	12,7	20,4	26,6	30,4	32,9	33,9	31,3	0,3%	+147,6%
NL	284,0	407,3	479,8	506,9	542,1	552,5	507,6	4,3%	+78,7%
DK	99,7	133,8	150,7	159,6	164,9	165,3	152,8	1,3%	+53,2%
IE	54,6	94,8	134,4	146,3	160,8	150,8	138,1	1,2%	+152,7%
GB	967,8	1.335,4	1.651,1	1.726,5	1.779,6	1.784,8	1.692,8	14,4%	+74,9%
GR	116,0	174,8	229,2	245,2	258,6	265,6	251,6	2,1%	+116,9%
ES	530,3	746,7	995,1	1.089,9	1.174,9	1.172,6	1.127,4	9,6%	+112,6%
PT	116,8	157,9	188,2	197,3	206,6	209,0	196,4	1,7%	+68,1%
AT	155,3	200,5	230,2	244,4	255,4	259,2	241,2	2,0%	+55,4%
FI	82,3	115,5	134,8	142,0	155,5	156,0	139,3	1,2%	+69,4%
SE	159,5	215,7	247,3	264,0	285,5	283,7	265,1	2,2%	+66,2%
EU-15	6.354,2	8.306,6	9.863,0	10.390,2	10.953,6	10.969,3	10.347,9	87,8%	+62,9%
CZ	109,4	134,0	174,6	187,0	205,9	210,1	199,0	1,7%	+81,9%
EE	7,5	11,8	18,7	21,0	23,3	22,7	19,8	0,2%	+164,4%
CY	8,2	11,7	15,5	16,6	18,3	19,1	18,5	0,2%	+126,5%
LV	11,3	16,6	25,1	27,9	31,6	32,4	25,8	0,2%	+128,7%
LT	18,8	26,2	40,6	44,4	49,9	52,1	41,8	0,4%	+122,1%
HU	77,9	107,6	143,2	150,6	156,9	162,0	148,9	1,3%	+91,3%
MT	k.A.	6,2	7,1	7,4	7,8	7,9	7,6	0,1%	k.A.
PL	241,7	351,6	440,6	468,3	516,9	539,1	546,6	4,6%	+126,2%
SI	20,9	30,2	39,4	41,6	44,6	46,3	42,1	0,4%	+101,5%
SK	36,3	51,5	72,9	80,8	90,9	97,9	91,4	0,8%	+151,6%
BG	39,9	43,2	59,8	66,2	71,8	78,8	73,5	0,6%	+84,2%
RO	k.A.	111,3	170,1	195,9	223,4	259,0	229,3	1,9%	k.A.
EU-27	k.A.	9.208,5	11.070,5	11.697,9	12.395,4	12.495,4	11.790,8	100,0%	k.A.
Ausgewählte Nicht-EU-Staaten									
IS	5,0	7,1	8,7	8,9	9,5	9,7	9,0	-	+81,2%
NO	87,4	141,1	183,2	202,4	210,0	226,1	200,4	-	+129,2%
CH	156,6	198,3	222,9	240,3	264,8	271,0	262,2	-	+67,4%
HR	26,3	41,7	56,6	59,8	66,5	68,6	66,0	-	+150,6%
TR	282,6	512,5	654,3	729,2	780,4	811,5	782,1	-	+176,8%

Quelle: Eurostat, New Cronos Datenbank, September 2010; eigene Berechnungen

HERRY 2010

Tabelle 25: Entwicklung des Bruttoinlandsproduktes zu laufenden Preisen und Kaufkraftstandards in der EU und ausgewählten Nicht-EU-Staaten 2000 - 2009

**BIP pro Kopf zu laufenden Preisen und Kaufkraftstandards (KKS)
in der EU 2009 in [1.000 EUR]**



Quelle: Eurostat, New Cronos Datenbank, September 2010

HERRY 2010

Abbildung 20: BIP pro Kopf zu laufenden Preisen und Kaufkraftstandards (KKS) in der EU 2009

2.2.5.3 Entwicklung des Außenhandels in Österreich

Entwicklung von Import und Export im Gütertransport in Österreich 1996 - 2009

	1996	2000	2001	2002	2003	2004	2005	2006	2007	2008	2009
	[Mio. Tonnen]										
Import	55,39	65,41	67,50	69,92	72,82	76,96	81,49	86,91	90,78	87,83	79,70
Export	28,74	38,20	40,45	42,96	44,60	48,46	50,45	53,24	59,17	59,71	51,13
	[Mio. EUR]										
Import	51.798	74.935	78.692	77.104	80.993	91.094	96.499	104.201	114.255	119.568	97.574
Export	44.490	69.692	74.252	77.400	78.903	89.848	94.705	103.742	114.680	117.525	93.739

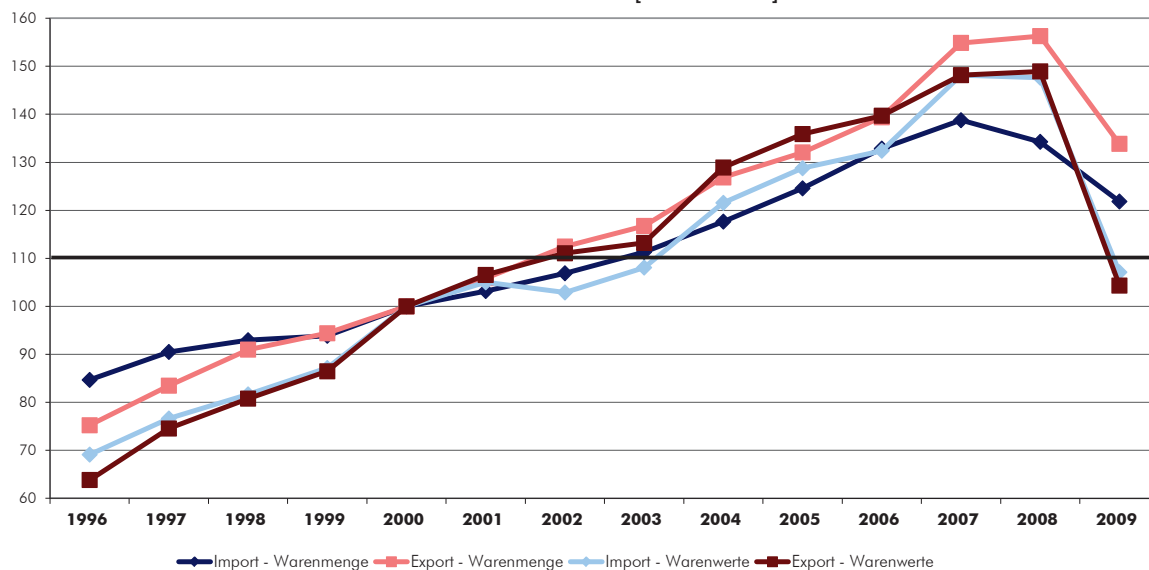
Quelle: Statistik Austria, Außenhandel, Gesamtergebnisse 2009,

http://www.statistik.at/web_de/statistiken/aussenhandel/hauptdaten/index.html, 13. Sept. 2010

HERRY 2010

Tabelle 26: Entwicklung von Import und Export im Gütertransport in Österreich 1996 - 2009

Index der Entwicklung von Importen und Exporten im Gütertransport in Österreich auf Basis der Warenmengen und Warenwerte 1996 - 2009 Index [2000 = 100]



Quelle: Statistik Austria, Außenhandel, Gesamtergebnisse 2009, http://www.statistik.at/web_de/statistiken/aussenhandel/hauptdaten/index.html, 13. Sept. 2010 eigene Berechnungen

HERRY 2010

Abbildung 21: Index der Entwicklung von Importen und Exporten im Gütertransport in Österreich auf Basis der Warenmengen und -werte 1996 - 2009

Außenhandel in Österreich nach Kontinenten 2005 und 2009

Region	Exporte Österreichs 2005 Anteil an den Gesamtausfuhren in %	Exporte Österreichs 2009 Anteil an den Gesamtausfuhren in %	Importe Österreichs 2005 Anteil an den Gesamteinfuhren in %	Importe Österreichs 2009 Anteil an den Gesamteinfuhren in %
EU-27	71,3%	71,0%	75,1%	73,1%
Sonst. Europa	12,7%	11,6%	9,3%	10,5%
Afrika	1,2%	1,5%	1,1%	1,2%
Amerika	7,5%	6,5%	4,7%	4,0%
Asien	6,7%	8,6%	9,7%	11,1%
Australien/Ozeanien/Neuseeland	0,7%	0,7%	0,1%	0,1%

Quelle: Statistik Austria, Außenhandel, Gesamtergebnisse 2009, http://www.statistik.at/web_de/statistiken/aussenhandel/hauptdaten/index.html, 13. Sept. 2010

HERRY 2010

Tabelle 27: Außenhandel in Österreich nach Kontinenten 2005 und 2009

Österreichische Handelspartner in Europa 2004, 2008 und 2009

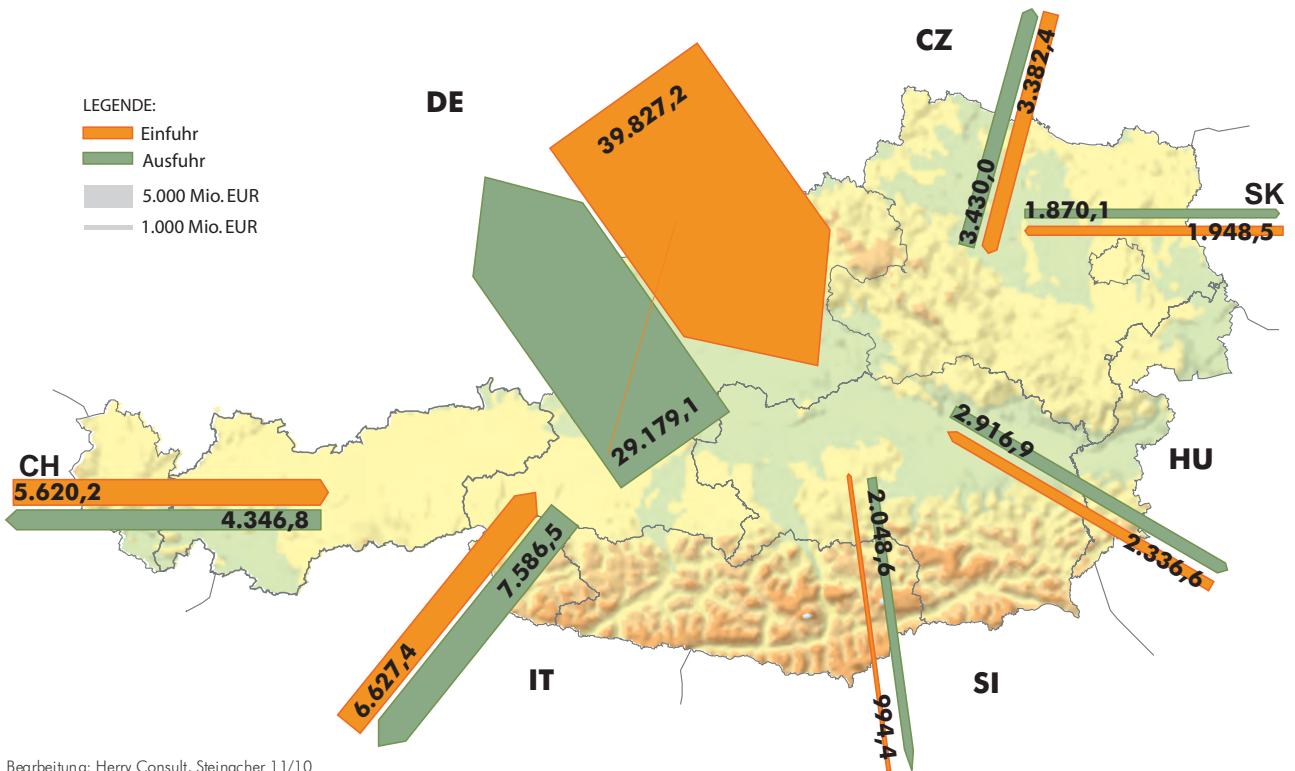
	Einfuhr nach Österreich in [Mio. EUR]			Ausfuhr aus Österreich in [Mio. EUR]			Veränderung 08/09 in [Prozent]	
	2004	2008	2009	2004	2008	2009	Einfuhr	Ausfuhr
BE	1.542,6	1.961,5	1.552,4	1.283,6	1.710,5	1.413,8	-20,9%	-17,3%
DE	39.130,3	48.490,1	39.827,2	28.951,3	35.009,7	29.179,1	-17,9%	-16,7%
FR	3.643,9	3.712,3	2.973,0	3.788,0	4.423,4	3.708,9	-19,9%	-16,2%
IT	6.233,6	8.274,2	6.627,4	7.706,3	10.084,9	7.586,5	-19,9%	-24,8%
LU	221,4	177,0	142,0	286,8	138,6	98,3	-19,8%	-29,1%
NL	2.556,8	3.369,1	2.766,6	1.659,7	2.067,3	1.604,5	-17,9%	-22,4%
DK	510,3	509,8	459,9	601,2	852,2	528,9	-9,8%	-37,9%
IE	1.077,6	568,6	527,6	632,2	263,1	230,2	-7,2%	-12,5%
GB	1.754,3	2.103,5	1.606,1	3.764,6	3.686,4	2.870,5	-23,6%	-22,1%
GR	142,9	143,1	133,8	463,5	753,4	582,4	-6,5%	-22,7%
ES	1.390,3	1.700,0	1.555,5	2.214,2	2.815,6	1.751,0	-8,5%	-37,8%
PT	461,4	420,4	332,7	340,4	374,0	394,9	-20,9%	5,6%
FI	705,4	648,0	459,5	452,5	622,5	435,3	-29,1%	-30,1%
SE	1.214,4	1.476,3	1.081,8	933,5	1.307,8	900,6	-26,7%	-31,1%
CZ	2.886,1	4.237,3	3.382,4	2.751,7	4.401,7	3.430,0	-20,2%	-22,1%
EE	38,7	36,4	36,8	86,2	125,9	53,0	1,1%	-57,9%
CY	9,6	29,3	17,1	39,9	76,1	71,4	-41,6%	-6,1%
LV	21,9	25,2	31,4	88,3	139,7	68,5	24,7%	-50,9%
LT	35,2	58,0	54,0	107,0	158,5	103,4	-6,9%	-34,8%
HU	2.602,9	3.228,1	2.336,6	3.338,1	4.213,6	2.916,9	-27,6%	-30,8%
MT	11,2	21,1	10,4	21,9	42,9	30,6	-50,7%	-28,6%
PL	1.111,6	2.144,7	1.560,1	1.630,3	3.270,7	2.448,0	-27,3%	-25,2%
SI	1.156,1	1.201,0	994,4	1.986,4	2.551,3	2.048,6	-17,2%	-19,7%
SK	1.814,0	2.388,4	1.948,5	1.377,3	2.383,0	1.870,1	-18,4%	-21,5%
BG	208,6	326,3	234,4	389,0	893,8	586,4	-28,2%	-34,4%
RO	722,3	769,0	640,1	1.235,8	2.398,0	1.601,4	-16,8%	-33,2%
Ausgewählte Nicht-EU-Staaten								
HR	583,8	689,4	473,3	1.219,3	1.526,5	1.128,2	-31,4%	-26,1%
TR	744,3	909,5	794,8	791,1	965,8	760,7	-12,6%	-21,2%
CH	2.732,0	5.021,3	5.620,2	4.037,5	4.468,2	4.346,8	11,9%	-2,7%
NO	296,9	591,4	526,1	303,0	589,3	481,2	-11,0%	-18,3%
IS	3,5	11,3	8,5	18,9	26,4	12,6	-25,3%	-52,3%

Quelle: Statistik Austria, Außenhandel, Gesamtergebnisse 2009,
http://www.statistik.at/web_de/statistiken/aussenhandel/hauptdaten/index.html, 13. Sept. 2010;
 eigene Berechnungen

HERRY 2010

Tabelle 28: Österreichische Handelspartner in Europa 2004, 2008 und 2009

Österreichs Handelsbeziehungen zu seinen Nachbarländern 2009
Ein- und Ausfuhr in [Mio. EUR]



Bearbeitung: Herry Consult, Steinacher 11/10

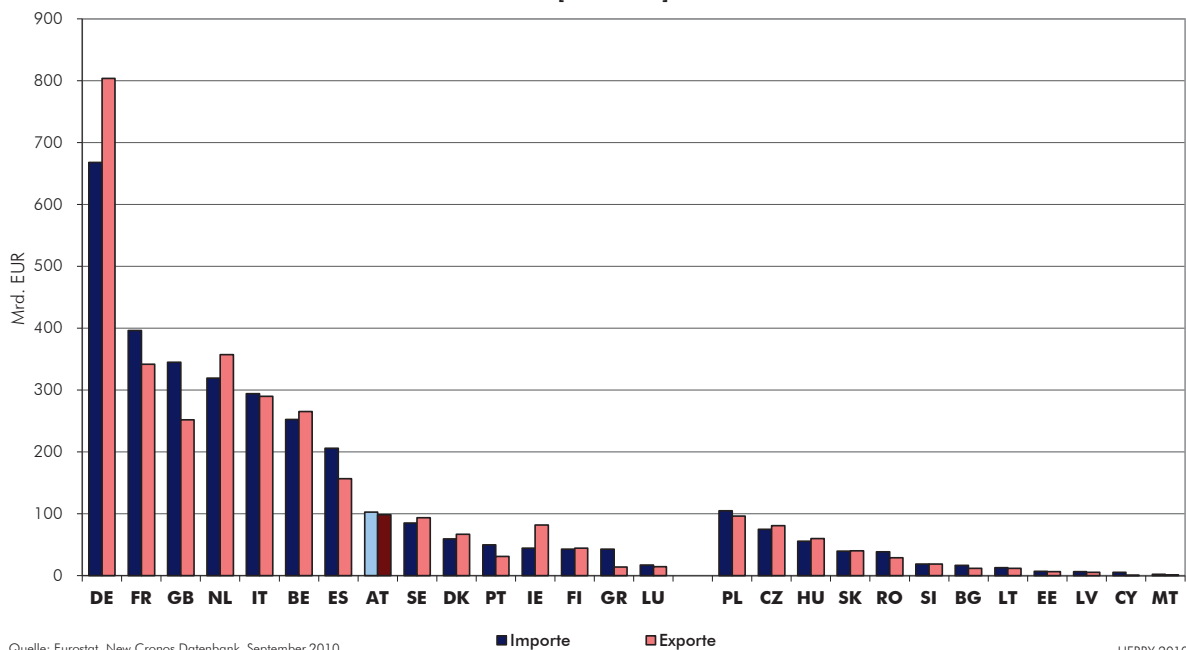
Quelle: Statistik Austria, Außenhandel, Gesamtergebnisse 2009, http://www.statistik.at/web_de/statistiken/aussenhandel/hauptdaten/index.html, 13. Sept. 2010

HERRY Consult 2010

Karte 2: Österreichs Handelsbeziehungen zu seinen Nachbarländern 2009

2.2.5.4 Entwicklung des Außenhandels in der EU und ausgewählten Nicht-EU-Staaten

Importe und Exporte in der EU 2009
in [Mrd. EUR]



Quelle: Eurostat, New Cronos Datenbank, September 2010

■ Importe ■ Exporte

HERRY 2010

Abbildung 22: Importe und Exporte in der EU 2009 in [Mrd. EUR]

**Entwicklung des Außenhandels in der EU und ausgewählten Nicht-EU-Staaten
 1999 - 2009 in [Mrd. EUR]**

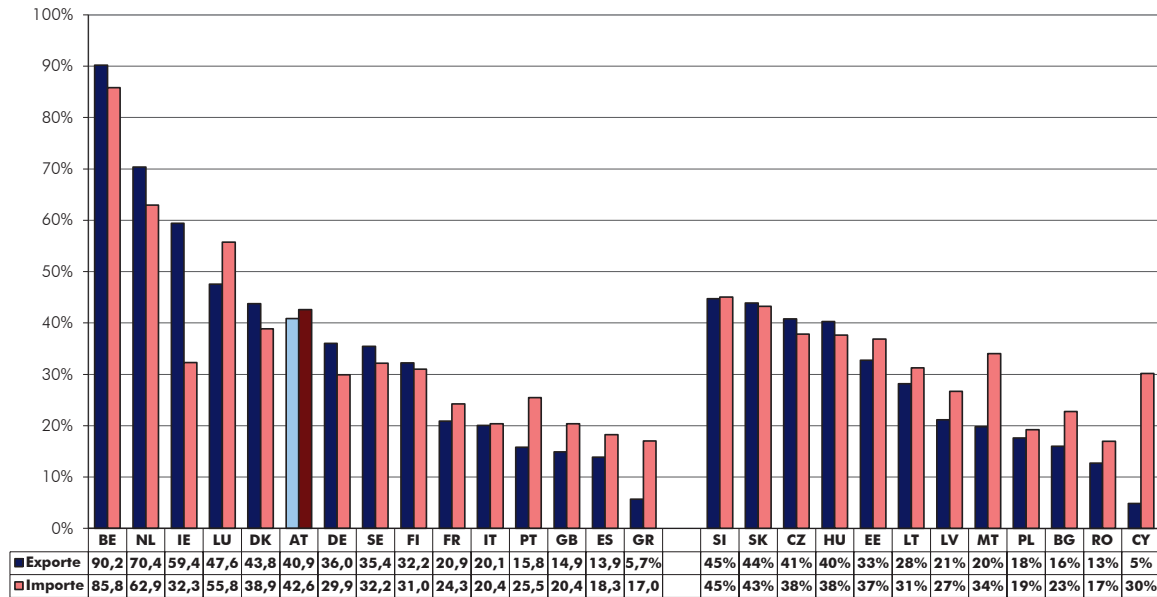
	1999		2000		2005		2006		2007		2008		2009	
	Importe	Exporte	Importe	Exporte	Importe	Exporte	Importe	Exporte	Importe	Exporte	Importe	Exporte	Importe	Exporte
BE	154,6	168,1	192,2	204,0	256,2	268,8	280,1	292,1	300,3	314,4	317,0	320,8	252,3	265,2
DE	444,8	510,0	538,3	597,5	624,6	780,4	722,1	882,5	769,8	964,0	805,7	983,3	668,1	803,9
FR	296,3	305,4	367,0	354,7	405,2	372,5	431,6	394,9	452,0	402,7	478,3	408,8	396,1	341,6
IT	207,0	221,0	258,5	260,4	309,3	299,9	352,5	332,0	373,3	364,7	382,1	369,0	294,2	290,1
LU	10,5	7,7	12,2	9,1	17,6	15,1	21,2	18,2	20,1	16,3	21,5	17,2	17,5	14,9
NL	193,4	205,1	236,3	252,4	292,4	326,6	332,0	369,2	359,4	401,9	395,0	433,7	319,5	357,3
DK	42,9	47,2	49,3	55,5	60,8	68,4	68,1	73,7	71,5	75,2	74,8	79,3	59,4	66,9
IE	43,9	66,8	55,3	83,8	55,1	88,1	58,2	86,6	61,2	88,7	57,1	85,5	44,6	82,1
GB	304,8	255,4	372,2	309,0	412,9	309,0	479,0	357,3	454,5	320,4	430,4	312,5	344,9	252,3
GR	28,6	10,4	36,3	12,7	43,8	13,9	50,7	16,5	55,6	17,2	61,0	17,4	42,9	14,4
ES	127,0	98,0	169,1	124,8	232,1	154,8	261,8	170,2	284,1	184,8	286,1	191,4	206,2	156,6
PT	37,5	23,0	43,3	26,4	49,2	30,7	53,1	34,5	57,1	37,6	61,2	37,9	50,1	31,1
AT	66,9	62,0	78,4	73,3	102,3	100,6	109,3	108,9	119,0	119,4	125,3	123,3	102,8	98,7
FI	30,1	39,6	37,3	49,9	47,2	52,6	55,3	61,5	59,6	65,7	62,4	65,6	43,3	44,9
SE	64,4	79,7	78,9	94,3	89,8	105,3	101,6	117,7	111,3	123,2	113,6	124,7	85,4	94,0
EU-15	779,8	760,2	1.033,4	942,0	1.251,0	1.177,3	1.433,8	1.315,8	1.524,9	1.418,7	1.643,0	1.484,7	k.A.	k.A.
CZ	26,7	24,9	34,6	31,5	61,5	62,8	74,2	75,6	86,2	89,4	96,6	99,8	75,3	81,2
EE	3,2	2,3	4,6	3,4	8,2	6,2	10,7	7,7	11,4	8,0	10,9	8,5	7,3	6,5
CY	2,8	0,4	3,4	0,4	5,1	1,2	5,5	1,1	6,3	1,0	7,2	1,1	5,6	0,9
LV	2,8	1,6	3,5	2,0	7,0	4,1	9,2	4,9	11,2	6,1	11,0	6,9	6,9	5,5
LT	4,4	2,6	5,7	3,9	12,5	9,5	15,4	11,3	17,8	12,5	21,1	16,1	13,1	11,8
HU	26,3	23,5	34,8	30,5	53,5	50,6	62,3	59,9	69,7	69,6	74,1	73,8	56,0	60,0
MT	2,7	1,9	3,7	2,7	3,0	1,9	3,4	2,2	3,5	2,2	3,3	2,0	2,6	1,5
PL	43,1	25,7	53,1	34,4	81,7	71,9	101,1	88,2	120,9	102,3	142,0	115,9	105,1	96,4
SI	9,5	8,0	11,0	9,5	16,3	15,5	19,2	18,5	23,0	22,0	25,2	23,2	19,0	18,8
SK	10,6	9,6	13,8	12,8	27,9	25,6	35,8	33,3	44,2	42,7	50,3	48,4	39,6	40,1
BG	5,1	3,7	7,1	5,3	12,5	9,2	15,4	11,7	21,9	13,5	25,1	15,2	16,7	11,8
RO	9,8	8,0	14,2	11,3	32,6	22,3	40,7	25,9	51,3	29,5	57,1	33,7	38,9	29,1
EU-27	743,3	683,1	992,7	849,7	1.179,6	1.052,7	1.352,8	1.160,1	1.434,0	1.241,5	1.565,0	1.306,5	1.199,7	1.094,4
Ausgewählte Nicht-EU-Staaten														
IS	2,4	1,9	2,8	2,1	4,0	2,5	4,8	2,8	4,9	3,5	4,2	3,7	k.A.	k.A.
NO	32,1	42,7	37,2	64,9	44,7	83,6	51,1	97,3	58,5	99,3	60,4	113,6	48,2	85,5
CH	74,9	75,3	90,5	88,3	101,8	105,3	112,7	117,5	117,6	125,5	124,4	136,3	111,7	124,0

Quelle: Eurostat, New Cronos Datenbank, September 2010

HERRY 2010

Tabelle 29: Entwicklung des Außenhandels in der EU und ausgewählten Nicht-EU-Staaten 1999 - 2009

Importe und Exporte in der EU 2009 in [%] des BIP

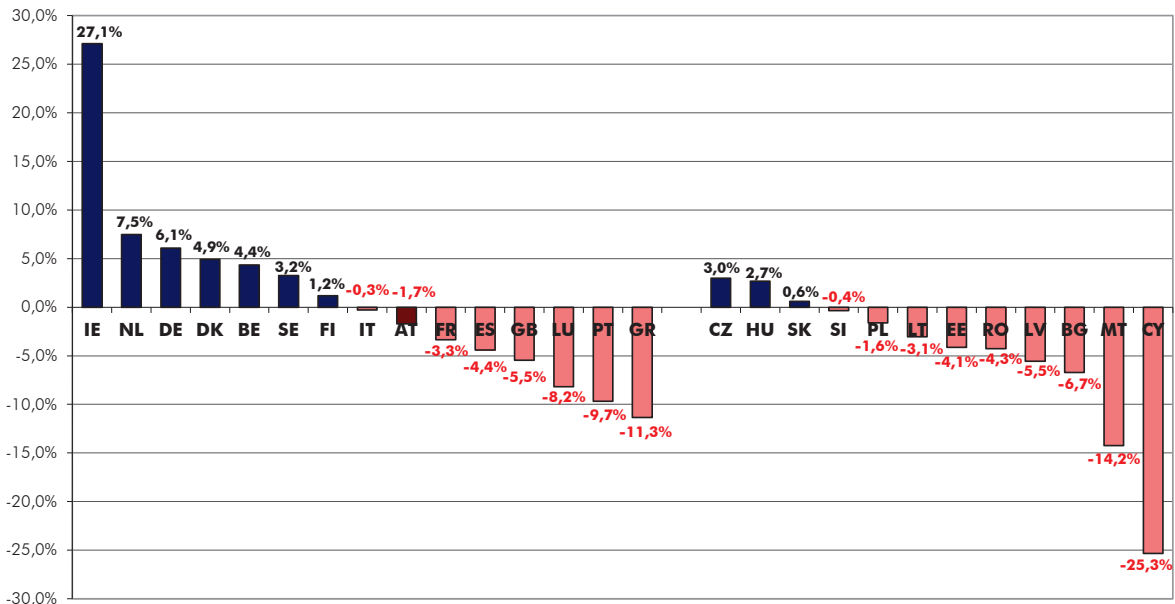


Quelle: Eurostat, New Cronos Datenbank, September 2010; eigene Berechnungen

HERRY 2010

Abbildung 23: Importe und Exporte in der EU 2009 in [% des BIP]

Außenhandelsaldo der EU 2009 in [%] des BIP



Quelle: Eurostat, New Cronos Datenbank, September 2010; eigene Berechnungen

HERRY 2010

Abbildung 24: Außenhandelsaldo der EU 2009 in [% des BIP]

2.2.5.5 Konsumausgaben

Konsumausgaben der privaten Haushalte nach Verwendungszweck zu laufenden Preisen 1976 - 2009
in [Mrd. EUR]

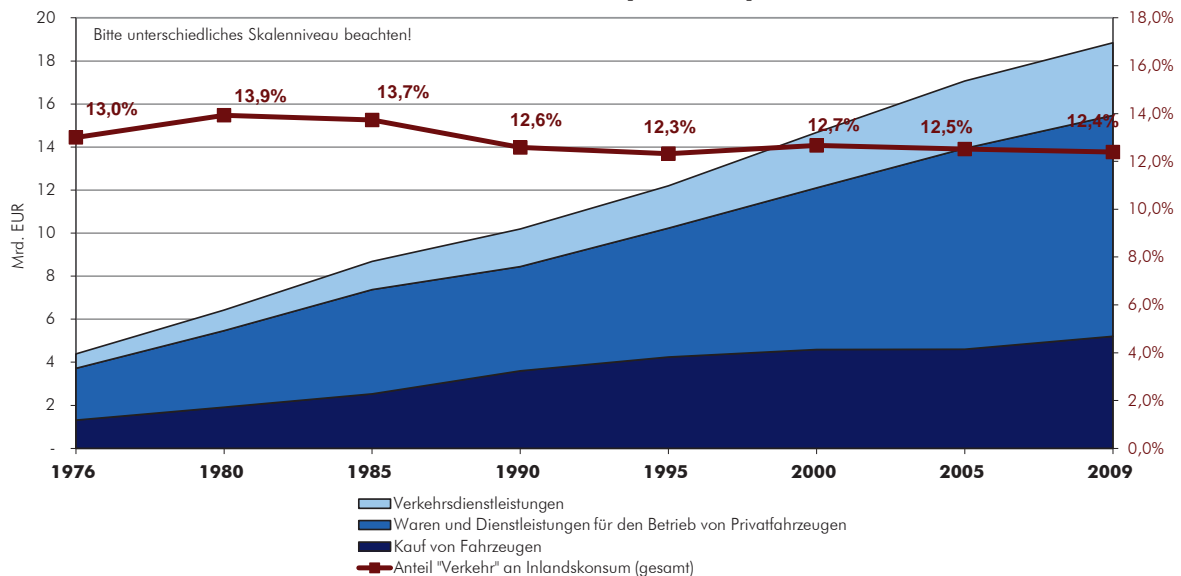
	1976	1980	1985	1990	1995	2000	2005	2006	2007	2008	2009
Ernährung, Alkoholfreie Getränke	5,3	6,9	8,6	10,1	11,3	12,3	14,4	14,8	15,6	16,3	16,5
Alkoholische Getränke, Tabakwaren	1,8	2,2	2,9	3,4	3,4	3,8	4,5	4,4	4,7	4,7	4,9
Bekleidung, Schuhe	3,9	5,0	6,3	7,4	7,4	8,0	8,2	8,3	8,6	8,7	8,7
Wohnen, Wasser, Energie	4,1	6,5	11,2	13,6	18,9	22,5	28,8	30,1	30,8	32,3	34,0
Wohnungsausstattung	3,1	3,5	4,2	6,1	7,5	8,5	9,2	9,5	9,9	10,2	10,4
Gesundheitspflege	0,8	1,1	1,7	2,2	3,2	3,8	4,6	4,7	4,8	4,9	5,0
Verkehr:	4,4	6,4	8,7	10,2	12,2	14,7	17,1	17,9	18,4	19,3	18,8
Kauf von Fahrzeugen	1,3	1,9	2,5	3,6	4,2	4,6	4,6	4,7	4,6	4,7	5,2
Waren und Dienstleistungen f. d. Betrieb von Privatfahrzeugen	2,4	3,6	4,8	4,8	6,0	7,5	9,3	9,9	10,2	11,0	10,3
Verkehrsdienstleistungen	0,7	1,0	1,3	1,7	2,0	2,6	3,1	3,3	3,6	3,6	3,4
Nachrichtenübermittlung	0,4	0,7	1,1	1,5	1,8	3,2	3,7	3,7	3,6	3,6	3,7
Freizeit, Unterhaltung, Kultur	3,1	4,2	5,7	9,0	11,3	13,8	15,5	16,3	16,7	17,1	17,0
Bildung	0,1	0,2	0,3	0,4	0,7	0,8	1,1	1,2	1,3	1,3	1,4
Beherbergungs- und Gaststättendienstleistungen	3,9	5,5	7,1	8,8	11,1	12,7	15,2	16,1	16,9	17,9	17,5
Sonstiges	2,9	3,9	5,5	8,2	10,3	11,9	13,9	14,7	15,5	15,7	14,2
Summe Inlandskonsum	33,7	46,1	63,3	81,0	99,0	115,9	136,4	141,6	146,7	152,1	152,1

http://www.statistik.at/web_de/statistiken/volkswirtschaftliche_gesamtrechnungen/bruttoinlandsprodukt_und_hauptaggregate/jahresdaten/019717.html,
Oktober 2010

HERRY 2010

Tabelle 30: Konsumausgaben der privaten Haushalte nach Verwendungszweck zu laufenden Preisen 1976 - 2009

Entwicklung der privaten Verbrauchsausgaben im Bereich "Verkehr" aus der VGR zu laufenden Preisen 1976 - 2009 in [Mrd. EUR]



Quelle: Statistik Austria, Volkswirtschaftliche Gesamtrechnungen;
http://www.statistik.at/web_de/statistiken/volkswirtschaftliche_gesamtrechnungen/bruttoinlandsprodukt_und_hauptaggregate/jahresdaten/019717.html, Oktober 2010

HERRY 2010

Abbildung 25: Entwicklung der privaten Verbrauchsausgaben im Bereich „Verkehr“ aus der VGR zu laufenden Preisen 1976 - 2009

2.2.5.6 Entwicklung des Brutto- bzw. Nett jahreseinkommen unselbständig Erwerb stätiger

Entwicklung des Brutto- und Nett jahresmedianeinkommen der unselbständig Erwerb stätigen in Österreich 1997 - 2008 in [EUR]

Bruttojahresmedianeinkommen ¹⁾²⁾															
	Unselbständig Erwerb stätige			Arbeiter und Arbeiterinnen			Angestellte ⁴⁾			Vertragsbedienstete			Beamte		
	Männer	Frauen	INSGESAMT	Männer	Frauen	INSGESAMT	Männer	Frauen	INSGESAMT	Männer	Frauen	INSGESAMT	Männer	Frauen	INSGESAMT
1997	23.542	14.522	19.808	19.610	9.783	16.031	30.550	16.853	21.800	-	-	-	30.461	28.852	29.977
1998	24.006	14.551	20.040	19.908	9.709	16.100	30.967	16.874	21.933	-	-	-	31.573	29.706	30.993
1999	24.614	14.773	20.436	20.309	9.762	16.281	31.376	17.165	22.292	-	-	-	33.143	31.037	32.491
2000	25.094	14.976	20.757	20.677	9.787	16.475	32.056	17.437	22.685	-	-	-	33.875	31.841	33.233
2001	25.592	15.304	21.120	21.070	10.026	16.679	32.682	17.805	23.096	-	-	-	34.463	32.628	33.843
2002	26.055	15.620	21.424	21.122	9.681	16.492	32.455	18.200	23.756	-	-	-	37.867	33.682	36.182
2003	26.507	15.792	21.709	21.227	9.501	16.366	33.144	18.536	24.302	-	-	-	39.393	35.153	37.756
2004	26.894	15.977	21.965	21.557	9.617	16.609	34.989	17.885	24.682	28.241	21.959	24.327	40.411	36.646	38.934
2005	27.375	16.296	22.320	21.696	9.711	16.691	36.138	18.209	25.266	29.160	22.577	25.068	41.839	38.111	40.392
2006	28.102	16.713	22.834	22.144	9.774	17.060	37.497	18.697	25.994	29.615	22.904	25.406	44.167	39.837	42.439
2007	29.057	17.217	23.613	23.201	10.149	17.848	38.873	19.193	26.674	30.311	23.528	26.082	45.357	41.396	43.781
2008	29.936	17.699	24.253	23.902	10.273	18.200	39.987	19.748	27.315	31.757	24.525	27.265	47.677	43.716	46.065

Nettojahresmedianeinkommen ¹⁾³⁾															
	Unselbständig Erwerb stätige			Arbeiter und Arbeiterinnen			Angestellte ⁴⁾			Vertragsbedienstete			Beamte		
	Männer	Frauen	INSGESAMT	Männer	Frauen	INSGESAMT	Männer	Frauen	INSGESAMT	Männer	Frauen	INSGESAMT	Männer	Frauen	INSGESAMT
1997	16.899	11.281	14.579	14.338	7.899	12.092	20.942	12.785	15.804	-	-	-	21.718	20.353	21.290
1998	17.139	11.283	14.686	14.482	7.819	12.097	21.137	12.774	15.862	-	-	-	22.287	20.802	21.800
1999	17.492	11.417	14.929	14.717	7.867	12.197	21.390	12.952	16.074	-	-	-	23.190	21.580	22.633
2000	18.067	11.803	15.401	15.214	7.941	12.568	22.121	13.398	16.605	-	-	-	23.990	22.461	23.458
2001	18.258	11.964	15.533	15.376	8.111	12.616	22.341	13.563	16.762	-	-	-	24.070	22.675	23.562
2002	18.497	12.163	15.709	15.377	7.828	12.471	22.143	13.801	17.126	-	-	-	26.163	23.198	24.939
2003	18.752	12.273	15.867	15.404	7.685	12.356	22.519	14.014	17.444	-	-	-	27.004	23.989	25.826
2004	19.068	12.644	16.124	15.732	7.825	12.720	23.439	13.787	17.697	20.107	16.309	17.702	27.533	24.800	26.462
2005	19.598	13.073	16.626	16.084	7.934	12.987	24.384	14.264	18.323	20.861	16.988	18.416	28.809	25.961	27.683
2006	20.006	13.333	16.918	16.324	7.975	13.212	25.121	14.555	18.739	21.085	17.180	18.610	30.079	26.937	28.798
2007	20.573	13.651	17.376	16.995	8.269	13.745	25.898	14.846	19.132	21.501	17.532	19.003	30.722	27.748	29.503
2008	21.064	14.005	17.756	17.406	8.483	14.034	26.464	15.191	19.499	22.396	18.157	19.723	32.043	29.028	30.783

¹⁾ Ohne Lehrlinge

²⁾ Bruttojahresbezüge gemäß § 25 EStG

³⁾ Bruttojahresbezüge gemäß § 25 EStG abzüglich der einbehaltenen Sozialversicherungsbeiträge und abzüglich der insgesamt einbehaltenen Lohnsteuer (vor Arbeitnehmerveranlagung).

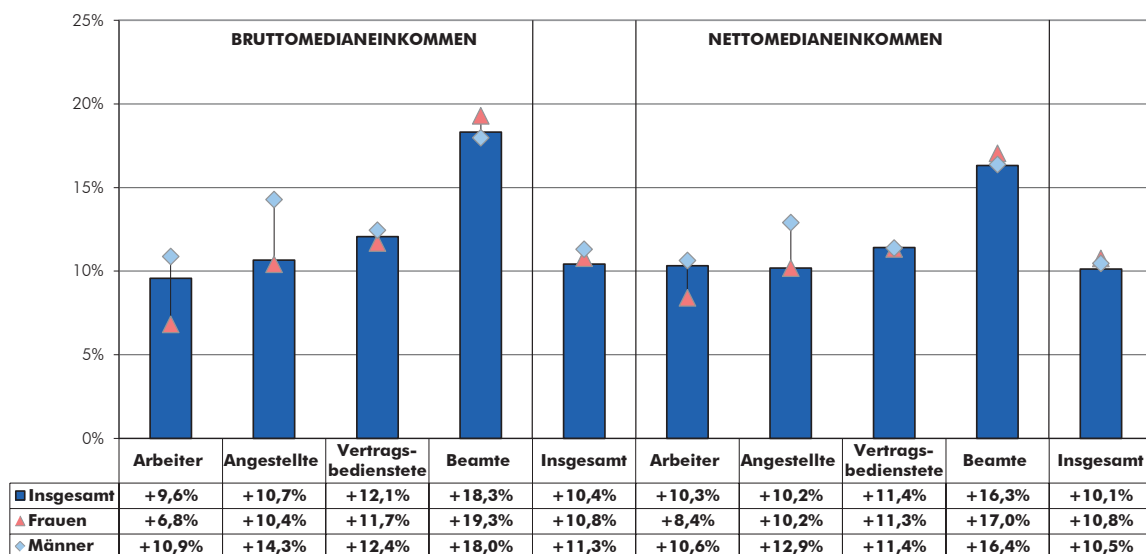
⁴⁾ bis 2004 mit Vertragsbedienstete, ab 2004 ohne Vertragsbedienstete

Quelle: Statistik Austria, Statistisches Jahrbuch Österreichs 2011

HERRY 2011

Tabelle 31: Entwicklung des Brutto- und Nett jahresmedianeinkommens der unselbständig Erwerb stätigen 1997 - 2008

Veränderung des Brutto- und Nett jahresmedianeinkommens unselbständig Erwerb stätiger von 2004 auf 2008 in [Prozent]



Quelle: Statistik Austria, Statistisches Jahrbuch Österreichs 2011

HERRY 2011

Abbildung 26: Veränderung des Brutto- und Nett jahresmedianeinkommens unselbständig Erwerb stätiger von 2004 auf 2008